

# STATISTIKBERICHT 2013

DER ÖSTERREICHISCHEN VOLKSHOCHSCHULEN

## FÜR DAS ARBEITSJAHR 2011/12

STEFAN VATER, PETER ZWIELEHNER (AUSWERTUNG, TABELLEN, DIAGRAMME)

Knowledge  
Base  
Erwachsenen  
**Bildung**



VERBAND ÖSTERREICHISCHER VOLKSHOCHSCHULEN  
PÄDAGOGISCHE ARBEITS- UND FORSCHUNGSSTELLE

WIEN 2013

GEFÖRDERT AUS DEN MITTELN DES **bm:uk**

<b>INHALT</b>	<b>Seite</b>
<b>STATISTIK IM ÜBERBLICK:</b>	
Markante Entwicklungen 2011/12 .....	1
Tabelle 1: Statistik im Vergleich zum Vorjahr .....	2
<b>KURSE, TEILNAHMEN, EINZELVERANSTALTUNGEN, BESUCHERINNEN:</b>	
Tabelle 2: Entwicklung in Zahlen seit 1950/51 / Österreich .....	3
Diagramm 1: Entwicklung der Kurs- und Teilnehmezahlen seit 1950/51 (exkl. Weiterbildung) .....	4
Tabelle 3: Kurse und Teilnahmen nach Bundesländern / Entwicklung / Durchschnittliche Belegungszahlen .....	5
Tabelle 4: Vergleich der Kurse und Teilnahmen nach Bundesländern (1990/91, 2000/01, 2010/11 und 2011/12) .....	6
Tabelle 5: Frauen- und Männeranteil nach Bundesländern .....	7
Diagramm 3*: Frauen- und Männeranteil / Entwicklung / Österreich .....	8
Tabelle 6: Entwicklung der Einzelveranstaltungen und BesucherInnenzahlen nach Bundesländern .....	9
Tabelle 7: Vergleich der Kurse und Teilnahmen mit der österreichischen Bevölkerung / Angebots- und Weiterbildungsdichte .....	10
Tabelle 8: Vergleich der Kurse, Teilnahmen und Unterrichtseinheiten nach Bundesländern mit dem Vorjahr .....	11
Diagramm 4: Teilnehmezahlen nach Bundesländern im Vergleich zum Vorjahr .....	12
Diagramm 5: Kurszahlen nach Bundesländern im Vergleich zum Vorjahr .....	12
<b>FACHBEREICHE &amp; GESCHLECHTERPROPORTIONEN:</b>	
Tabelle 9: Verteilung der Teilnahmen nach Fachbereichen / Entwicklung / Österreich .....	13
Diagramm 6: Verteilung der Teilnahmen nach Fachbereichen / Österreich .....	14
Tabelle 10/11: Verteilung der Teilnahmen nach Fachbereichen und Bundesländern im Vergleich zum Vorjahr .....	15-16
Tabelle 12: Frauen- und Männeranteil nach Fachbereichen für die Bundesländer .....	17
Diagramm 7: Frauen- und Männeranteil nach Fachbereichen / Österreich .....	18
<b>SOZIALE GRUPPEN:</b>	
Tabelle 13: Verteilung der Teilnahmen nach sozialen Gruppen / Entwicklung / Österreich / Vergleich mit den EinwohnerInnenzahlen .....	19
Diagramm 8: Verteilung der Teilnahmen nach sozialen Gruppen und Vergleich mit EinwohnerInnenzahlen / Österreich .....	20
Tabelle 14/15: Verteilung der Teilnahmen nach sozialen Gruppen für die Bundesländer/Fachbereiche .....	21-22
<b>ALTERSGRUPPEN:</b>	
Tabelle 16: Verteilung der Teilnahmen nach Altersgruppen / Entwicklung / Österreich / Vergleich mit den EinwohnerInnenzahlen .....	23
Diagramm 9: Verteilung der Teilnahmen nach Altersgruppen / Österreich .....	24
Tabelle 17/18: Verteilung der Teilnahmen nach Altersgruppen für die Bundesländer/Fachbereiche .....	25-26
<b>KURSLEITERINNEN / WEITERBILDUNG:</b>	
Tabelle 19/20: KursleiterInnen und Weiterbildungsveranstaltungen nach Bundesländern .....	27
<b>UNTERRICHTSEINHEITEN/TEILNAHMEINHEITEN:</b>	
Tabelle 21: Unterrichtseinheiten und Teilnahmeeinheiten nach Fachbereichen .....	28
<b>SPRACHEN:</b>	
Tabelle 22a/b: Fachbereich Sprachen (Deutsch, Englisch, Französisch, Spanisch, Italienisch) .....	29-30
Tabelle 22c: Die 15 stärksten Sprachen nach Teilnahmen .....	31
<b>PROJEKTE/PUBLIKATIONEN:</b>	
Tabelle 23: Projekte und Publikationen der Volkshochschulen .....	32
<b>BERATUNGEN/PRÜFUNGEN:</b>	
Tabelle 24/25: Bildungsberatung .....	33-35
Tabelle 26: Zertifikatsprüfungen und Teilnahmen an Vorbereitungskursen .....	36

\* Diagramm 2 wurde aufgrund der geringen Aussagekraft 99/00 erstmals entfernt, die Nummerierung der Diagramme wird aus Gründen der Vergleichbarkeit beibehalten

## MARKANTE DATEN IM VHS-ARBEITSJAHR 2011/12

Im Kursjahr 2011/12 konnten insgesamt **46.847 Kurse** (inkl. gesamter Weiterbildung für MitarbeiterInnen) gezählt werden, das bedeutet eine Zunahme des Kursangebotes im Vergleich zum Arbeitsjahr 2010/11 um 2%. Von den Kursen hatten rund 49% weniger als 15 Unterrichtseinheiten, rund 41% zwischen 15 und 30 Unterrichtseinheiten und 10% über 30 Unterrichtseinheiten. An österreichischen Volkshochschulen wurden **919.133 Unterrichtseinheiten** angeboten, ein Plus von 6,3%.

Die Teilnahmen (inkl. Weiterbildung von KursleiterInnen) steigen um 8,6% gegenüber dem Vorjahr. Insgesamt sind im Kursjahr 2011/12 **493.781 Teilnahmen** zu verzeichnen. Der bisherige Höchststand an Teilnahmen wurde im Arbeitsjahr 1999/00 mit 507.705 Teilnahmen erreicht (inkl. interner Weiterbildung). Der Frauenanteil ohne Berücksichtigung der internen Weiterbildung beträgt 74,8% bezogen auf alle Teilnahmen. Die durchschnittliche Belegungszahl der Kurse liegt bei 10,5 TeilnehmerInnen pro Kurs. Die höchste Zuwachsrate der Kurse (bezogen auf das Arbeitsjahr 10/11) ergibt sich in Oberösterreich mit +14,5% gefolgt von der Steiermark mit + 11,8%. Die größte relative Steigerung bei den Teilnahmen wurden ebenso in Oberösterreich erzielt (+23,7%), gefolgt von der Steiermark (+20,3%). Die größte Angebotsdichte hat Wien (8,6 Kurse je 1000 EinwohnerInnen). Die größte Weiterbildungsdichte ist in Salzburg mit 82,5 Teilnahmen je 1.000 EinwohnerInnen gegeben. Österreichweit liegt die Weiterbildungsdichte bei 58,7 Teilnahmen je 1.000 EinwohnerInnen und die Anbotsdichte bei 5,6 Kursen je 1000 EinwohnerInnen.

### FACHBEREICHE

Seit Jahren quantitativ stärkster Fachbereich bezogen auf die Teilnahmen ist der Fachbereich "Gesundheit und Bewegung" (früher: „Körper und Gesundheit“). 44,1% der Teilnahmen entfallen auf diesen Fachbereich. Damit setzt sich die ansteigende Bedeutung dieses Fachbereichs am Teilnahmeaufkommen fort. Diese Tendenz ist nun schon seit bald zehn Jahren zu beobachten. Auch im Fachbereich „Sprachen“ wurde dieses Jahr -in Bezug auf den Anteil an den Teilnahmen- eine leichte Steigerung verzeichnet. Er bleibt mit 25,9% Teilnahmeanteil der zweitstärkste Fachbereich. Ein anderes Bild zeigt die Anzahl der Unterrichtseinheiten. Bezogen auf die Unterrichtseinheiten ist der Fachbereich „Sprachen“ mit einem Anteil von 40,4% deutlich an erster Stelle vor dem Fachbereich „Gesundheit und Bewegung“ mit 25,3% Anteil an den Unterrichtseinheiten. "Kreativität und Gestalten" (früher: „Kreativität und Freizeit“) bleibt mit 11,5% Anteil an den Gesamtteilnahmen drittstärkster Bereich, hat aber Anteile verloren. Der Bereich "Grundbildung und 2. Bildungsweg", der in den letzten Jahren starke Steigerungsraten aufwies, hat sich mit 6,7% Teilnahmeanteil konsolidiert und ist gleich stark wie der Fachbereich "Politik, Gesellschaft und Kultur". Der Fachbereich „Berufliche und berufsorientierte Bildung“ (früher: „Wirtschaft und Verwaltung“) ist im aktuellen Arbeitsjahr auf 4,4% zurückgegangen.

### SOZIALSTRUKTUR

Bei den sozialen Gruppen haben die Angestellten mit 39,6% (rückläufig verglichen mit 10/11) den höchsten Anteil an den Volkshochschul-Teilnahmen, gefolgt von PensionistInnen (11,6%). Die SchülerInnen liegen im Arbeitsjahr 11/12 mit einem Anteil an den Gesamtteilnahmen von 8,7% vor den im Haushalt Tätigen (8,3%). Festzuhalten bleibt die steigende Anzahl der TeilnehmerInnen, die im Bereich „soziale Gruppe“ keine Angaben machen (21,6%). Die stärksten Gruppen bezogen auf den Anteil an den VHS-Teilnahmen, Angestellte und PensionistInnen, sind auch in der Gesamtbevölkerung die am stärksten vertretenen Gruppen. Im Vergleich zur Bevölkerung sind die Angestellten und die im Haushalt Tätigen am deutlichsten überrepräsentiert, die ArbeiterInnen (4,3%) und PensionistInnen am stärksten unterrepräsentiert (vgl. Seite 20).

### ALTERSSTRUKTUR

Die Altersstruktur der Teilnahmen der Volkshochschulen weist im mittleren Altersspektrum ein relativ jüngeres Publikum auf als die vergleichbare EinwohnerInnenstruktur. Der Anteil der 20- bis 49- Jährigen in ihrem Anteil an den gesamten VHS-Teilnahmen liegt bei knapp 50% (43% der Bevölkerung sind zwischen 20 und 49 Jahren), die 20- bis 59 Jährigen machen rund 65% der VHS-Teilnahmen aus (56% der Bevölkerung sind zwischen 20 und 59 Jahren). Am deutlichsten unterrepräsentiert sind die über 70-Jährigen (5,4% der Teilnahmen) und die unter 15- Jährigen (8,3% der Teilnahmen). Die Gruppe der "40- bis 49-Jährigen" ist die stärkste Gruppe mit einem Anteil von 18,3%, dies gilt allerdings auch für die Bevölkerungsstruktur. Die "30- bis 39-Jährigen", bis 2007/08 stärkste Gruppe, stehen bei einem Anteil von 16,8% an den Teilnahmen. Die Gruppe der "50-bis 59-Jährigen" ist mit einem Anteil von 15,2% die am drittstärksten vertretene Altersgruppe, vor der Gruppe der "20- bis 29-Jährigen", diese hält bei 13,7%.

### BERATUNGEN UND PRÜFUNGEN

Im Arbeitsjahr 2011/12 wurden knapp 180.000 Bildungsberatungen durchgeführt. Seit 2008/09 wird diese Aktivität differenziert erfasst und ab Seite 33 in diesem Bericht dargestellt. Weiters wurden im aktuellen Arbeitsjahr auch Prüfungen sowie Teilnahmen an Prüfungsvorbereitungskursen erfasst. Details dazu finden sich in Tabelle 26. Volkshochschulen und ihre Verbände sind außerdem zunehmend in vielen Bildungsprojekten tätig, deren Erfolg sich nicht an Teilnahme- oder Kurszahlen ablesen lässt. Auch darüber informiert diese Statistik.

**TABELLE 1: VHS-STATISTIK 2011/12 IM VERGLEICH MIT 2010/11 (INKL. INTERNER WEITERBILDUNG)**

	Arbeitsjahr	Arbeitsjahr	Veränderungen gegenüber 10/11	
	2010/11	2011/12	Absolut	in %
<b>Kurse<sup>1)</sup></b>	45.932	<b>46.847</b>	915	<b>2,0%</b>
<b>Teilnahmen<sup>2)</sup></b>	454.700	<b>493.781</b>	39.081	<b>8,6%</b>
<b>Unterrichtseinheiten (UE)<sup>3)</sup></b>	864.597	<b>919.133</b>	54.536	<b>6,3%</b>
<b>Teilnahmeeinheiten (TE)<sup>3)</sup></b>	10.291.431	<b>11.340.618</b>	1.049.187	<b>10,2%</b>
<b>Frauen (in Kursen)<sup>4)</sup></b>	Die Prozentsätze beziehen sich auf die Jahresergebnisse (exkl. Weiterbildung) als 100 Prozent			relativ
	75,9%	<b>74,8%</b>	24.587	7,1%
<b>Männer (in Kursen)<sup>4)</sup></b>	24,1%	<b>25,2%</b>	14.824	13,6%

Diese Tabelle berücksichtigt auch die Aus- und Weiterbildungsseminare für MitarbeiterInnen, die aufgrund der geringen Differenziertheit dieser Daten (keine Aufschlüsselung nach Geschlecht, sozialen Gruppen und Altersstruktur) in allen weiteren Aufschlüsselungen nicht berücksichtigt werden können. Dies betrifft die Weiterbildungsdaten des Verbandes Österreichischer Volkshochschulen.

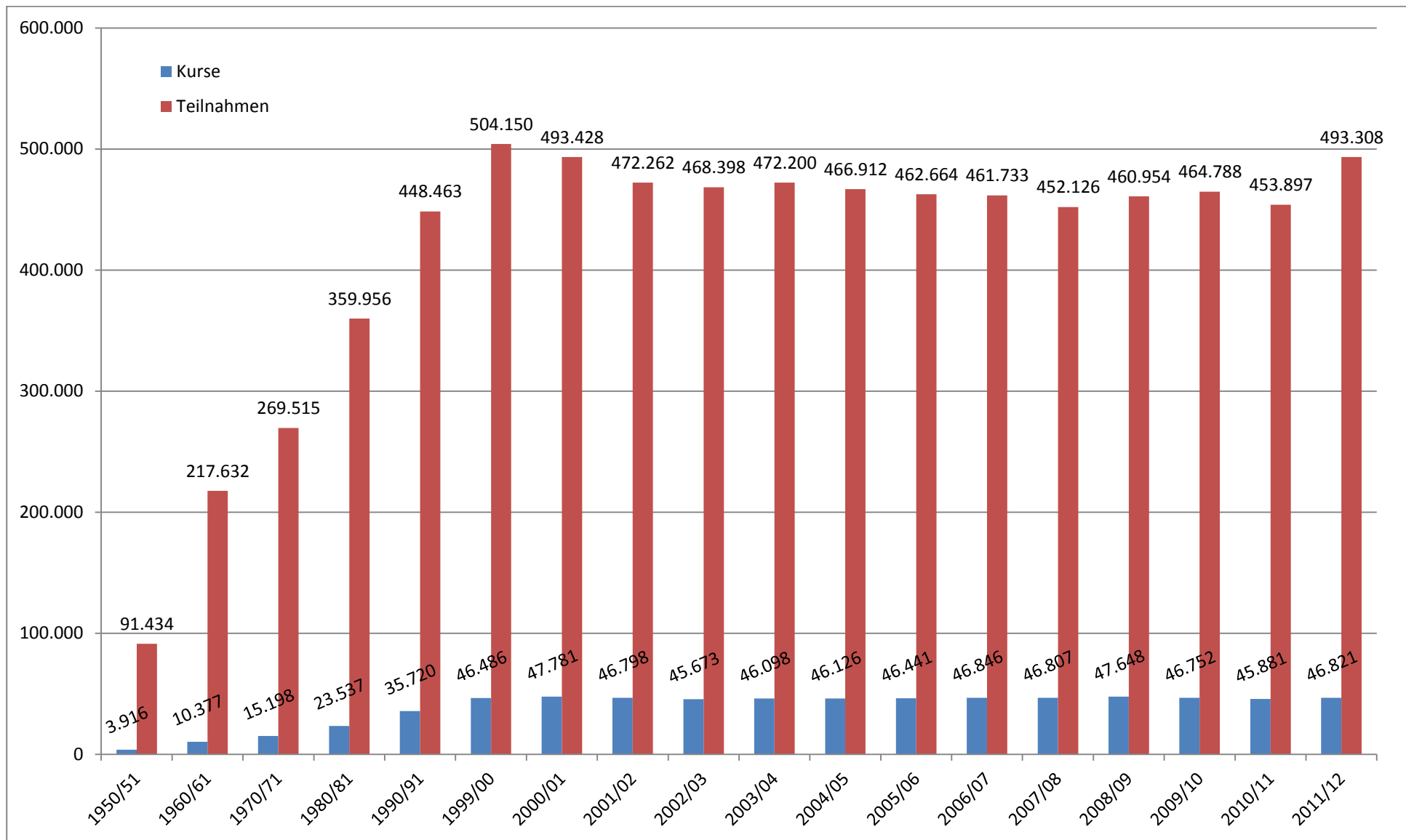
**Die folgenden Fußnoten gelten für den gesamten Bericht:**

- 1) Inklusive der Aus- und Weiterbildungsseminare für MitarbeiterInnen (vgl. Seite 27), die bei allen sonstigen Aufschlüsselungen nicht berücksichtigt werden können.
- 2) Inklusive der Teilnahmen an interner Aus- und Weiterbildung, die bei allen sonstigen Aufschlüsselungen nicht berücksichtigt werden können.
- 3) vgl. Seiten 11, 13 und 28 (Die Differenz erklärt sich aus den UE/TE der Weiterbildungsveranstaltungen, die nur in dieser Tabelle berücksichtigt werden können).
- 4) Ohne vollständige Erfassung von Weiterbildungsveranstaltungen für MitarbeiterInnen der Volkshochschulen und des Verbandes Österreichischer Volkshochschulen.
- 5) Daten vgl. Knittler-Lux: Das Bildungsinteresse erwachsener VHS-Teilnehmer im Spiegel der Statistik. In: Die Österreichische Volkshochschule. September 1974, Heft 94.
- 6) Quellen: Statistik Austria, Statistisches Jahrbuch 2013, Wien 2013; Statistik Austria, Arbeitskräfteerhebung 2011. Ergebnisse des Mikrozensus, Wien 2012.

**TABELLE 2: ANZAHL DER VHS-KURSE UND DEREN TEILNAHMEN SOWIE DER EINZELVERANSTALTUNGEN UND DEREN BESUCHERINNEN SEIT DEM KURSJAHR 1950/51**

	Anzahl der Kurse	Anzahl der Teilnahmen	Männer		Frauen		Einzelveranstaltungen	Besuche
			absolut	in %	absolut	in %		
Arbeitsjahr 1950/51	3.916	91.434	-	-	-	-	7.374	1.434.722
Arbeitsjahr 1960/61	10.377	217.632	-	-	-	-	11.874	1.313.023
Arbeitsjahr 1970/71	15.198	269.515	-	40,0% <sup>5)</sup>	-	60,0% <sup>5)</sup>	11.398	1.207.352
Arbeitsjahr 1980/81	23.537	359.956 <sup>4)</sup> 372.047 <sup>2)</sup>	102.957	28,6%	256.999	71,4%	13.306	1.437.140
Arbeitsjahr 1990/91	35.720 <sup>4)</sup> 35.838 <sup>1)</sup>	448.463 <sup>4)</sup> 451.231 <sup>2)</sup>	110.083	24,6%	338.380	75,5%	12.977	1.196.512
Arbeitsjahr 1999/00	46.486 <sup>4)</sup> 46.798 <sup>1)</sup>	504.150 <sup>4)</sup> 507.705 <sup>2)</sup>	121.815	24,2%	382.335	75,8%	11.330	732.685
Arbeitsjahr 2000/01	47.781 <sup>4)</sup> 48.174 <sup>1)</sup>	493.428 <sup>4)</sup> 496.862 <sup>2)</sup>	118.006	23,9%	375.422	76,1%	9.491	659.993
Arbeitsjahr 2009/10	46.830 <sup>4)</sup> 46.880 <sup>1)</sup>	465.332 <sup>4)</sup> 466.025 <sup>2)</sup>	110.009	23,6%	355.323	76,4%	9.420	307.957
Arbeitsjahr 2010/11	45.881 <sup>4)</sup> 45.932 <sup>1)</sup>	453.897 <sup>4)</sup> 454.700 <sup>2)</sup>	109.361	24,1%	344.536	75,9%	11.298	325.580
Arbeitsjahr 2011/12	46.821 <sup>4)</sup> 46.847 <sup>1)</sup>	493.308 <sup>4)</sup> 493.781 <sup>2)</sup>	124.185	25,2%	369.123	74,8%	11.061	318.289

**DIAGRAMM 1 : ENTWICKLUNG DER VHS-KURS- UND TEILNAHMEZAHLEN SEIT 1950/51 (EXKL. INTERNER WEITERBILDUNG)**



**TABELLE 3: DURCHGEFÜHRTE VHS-KURSE UND DEREN TEILNAHMEN NACH BUNDESLÄNDERN IN DEN ARBEITSJAHREN 1990/91, 2000/01 UND 2011/12**

	Arbeitsjahr 1990/91				Arbeitsjahr 2000/01				Arbeitsjahr 2011/12				Durchschnittliche Belegungszahlen 2011/12
	Kurse		Teilnahmen		Kurse		Teilnahmen		Kurse		Teilnahmen		
	absolut	in %	absolut	in %	absolut	in %	absolut	in %	absolut	in %	absolut	in %	
<b>Burgenland</b>	345	1,0%	6.303	1,4%	819	1,7%	9.129	1,9%	937	2,0%	9.425	1,9%	10,1
<b>Kärnten</b>	1.550	4,3%	20.946	4,7%	2.684	5,6%	25.052	5,1%	2.320	5,0%	21.752	4,4%	9,4
<b>Niederösterreich</b>	3.475	9,7%	46.110	10,3%	5.972	12,5%	76.909	15,6%	6.024	12,9%	69.649	14,1%	11,6
<b>Oberösterreich</b>	7.413	20,8%	89.880	20,0%	6.622	13,9%	77.343	15,7%	7.269	15,5%	87.415	17,7%	12
<b>Salzburg</b>	2.975	8,3%	40.102	8,9%	4.541	9,5%	45.494	9,2%	4.308	9,2%	43.844	8,9%	10,2
<b>Steiermark</b>	4.051	11,3%	57.422	12,8%	4.797	10,0%	53.423	10,8%	5.610	12,0%	75.043	15,2%	13,4
<b>Tirol</b>	2.408	6,7%	39.872	8,9%	2.668	5,6%	29.915	6,1%	3.295	7,0%	29.012	5,9%	8,8
<b>Vorarlberg</b>	2.206	6,2%	26.984	6,0%	2.364	4,9%	27.037	5,5%	2.236	4,8%	26.442	5,4%	11,8
<b>Wien</b>	11.297	31,6%	120.844	26,9%	17.314	36,2%	149.126	30,2%	14.822	31,7%	130.726	26,5%	8,8
<b>Österreich</b>	35.720	100%	448.463	100%	47.781	100%	493.428	100%	46.821	100%	493.308	100%	10,5

Tabelle 3 verdeutlicht die Anteile der Bundesländer am Gesamtergebnis. Neben der EinwohnerInnenanzahl werden die Bundesländerergebnisse auch von der Erwachsenenbildungslandschaft in den Bundesländern, sowie von den Organisationsstrukturen der Volkshochschulen beeinflusst. Die Organisationsstruktur variiert je nach Bundesland - Erläuterungen dazu finden sich in der VHS-Strukturanalyse (vgl. <http://www.adulteducation.at/de/struktur/strukturanalyse/>). Die Belegungszahl ist eine Kennzahl für die durchschnittliche Kursgröße.

**TABELLE 4: VERGLEICH DER DURCHFÜHRTEN VHS-KURSE UND DER TEILNAHMEN NACH BUNDESLÄNDERN IM ARBEITSJAHR 2011/12 MIT DEN ARBEITSJAHREN 2010/11, 2000/01 UND 1990/91**

	Arbeitsjahr 2011/12		Veränderungen 2011/12 gegenüber 2010/11		Veränderungen 2011/12 gegenüber 2000/01		Veränderungen 2011/12 gegenüber 1990/91	
	Kurse	Teilnahmen	Kurse in %, gerundet	Teilnahmen in %, gerundet	Kurse in %, gerundet	Teilnahmen in %, gerundet	Kurse in %, gerundet	Teilnahmen in %, gerundet
<b>Burgenland</b>	937	9.425	-4,2%	5,8%	14,4%	3,2%	171,6%	49,5%
<b>Kärnten</b>	2.320	21.752	-6,9%	1,8%	-10,3%	-13,2%	49,7%	3,8%
<b>Niederösterreich</b>	6.024	69.649	-2,6%	8,3%	0,4%	-9,4%	73,4%	51,0%
<b>Oberösterreich</b>	7.269	87.415	14,5%	23,7%	9,8%	13,0%	-1,9%	-2,7%
<b>Salzburg</b>	4.308	43.844	3,9%	7,3%	-5,1%	-3,6%	44,8%	9,3%
<b>Steiermark</b>	5.610	75.043	11,8%	20,3%	16,9%	40,5%	38,5%	30,7%
<b>Tirol</b>	3.295	29.012	3,1%	-0,9%	23,5%	-3,0%	36,8%	-27,2%
<b>Vorarlberg</b>	2.236	26.442	-0,1%	3,6%	-5,4%	-2,2%	1,4%	-2,0%
<b>Wien</b>	14.822	130.726	-3,0%	0,1%	-14,4%	-12,3%	31,2%	8,2%
<b>Österreich</b>	46.821	493.308	2,0%	8,7%	-1,9%	-0,02%	31,1%	10,0%



**TABELLE 5: FRAUEN- UND MÄNNERANTEIL IN VHS-KURSEN NACH BUNDESLÄNDERN IN DEN ARBEITSJAHREN 1990/91, 2000/01, 2010/11 UND 2011/12 (PROZENTUELL, GERUNDET)**

	Arbeitsjahr 1990/91		Arbeitsjahr 2000/01		Arbeitsjahr 2010/11		Arbeitsjahr 2011/12			
	Frauen in %	Männer in %	Frauen in %	Männer in %	Frauen in %	Männer in %	Frauen absolut	Frauen in %	Männer absolut	Männer in %
<b>Burgenland</b>	69,0%	31,0%	72,6%	27,4%	67,7%	32,3%	6.539	69,4%	2.886	30,6%
<b>Kärnten</b>	71,0%	29,0%	76,4%	23,6%	74,0%	26,0%	15.453	71,0%	6.299	29,0%
<b>Niederösterreich</b>	65,0%	35,0%	74,1%	25,9%	71,2%	28,8%	48.951	70,3%	20.698	29,7%
<b>Oberösterreich</b>	78,0%	22,0%	78,5%	21,5%	79,3%	20,7%	68.493	78,4%	18.922	21,6%
<b>Salzburg</b>	76,0%	24,0%	78,4%	21,6%	76,9%	23,1%	33.394	76,2%	10.450	23,8%
<b>Steiermark</b>	70,0%	30,0%	71,6%	28,4%	82,3%	17,7%	62.132	82,8%	12.911	17,2%
<b>Tirol</b>	72,0%	28,0%	80,0%	20,0%	81,4%	18,6%	23.353	80,5%	5.659	19,5%
<b>Vorarlberg</b>	76,0%	24,0%	73,4%	26,6%	70,1%	29,9%	17.953	67,9%	8.489	32,1%
<b>Wien</b>	71,0%	29,0%	73,5%	26,5%	73,8%	26,2%	92.855	71,0%	37.871	29,0%
<b>Österreich</b>	72,0%	28,0%	75,5%	24,5%	75,9%	24,1%	369.123	74,8%	124.185	25,2%

**DIAGRAMM 3: FRAUEN UND MÄNNER IN VHS-KURSEN ÖSTERREICHWEIT**

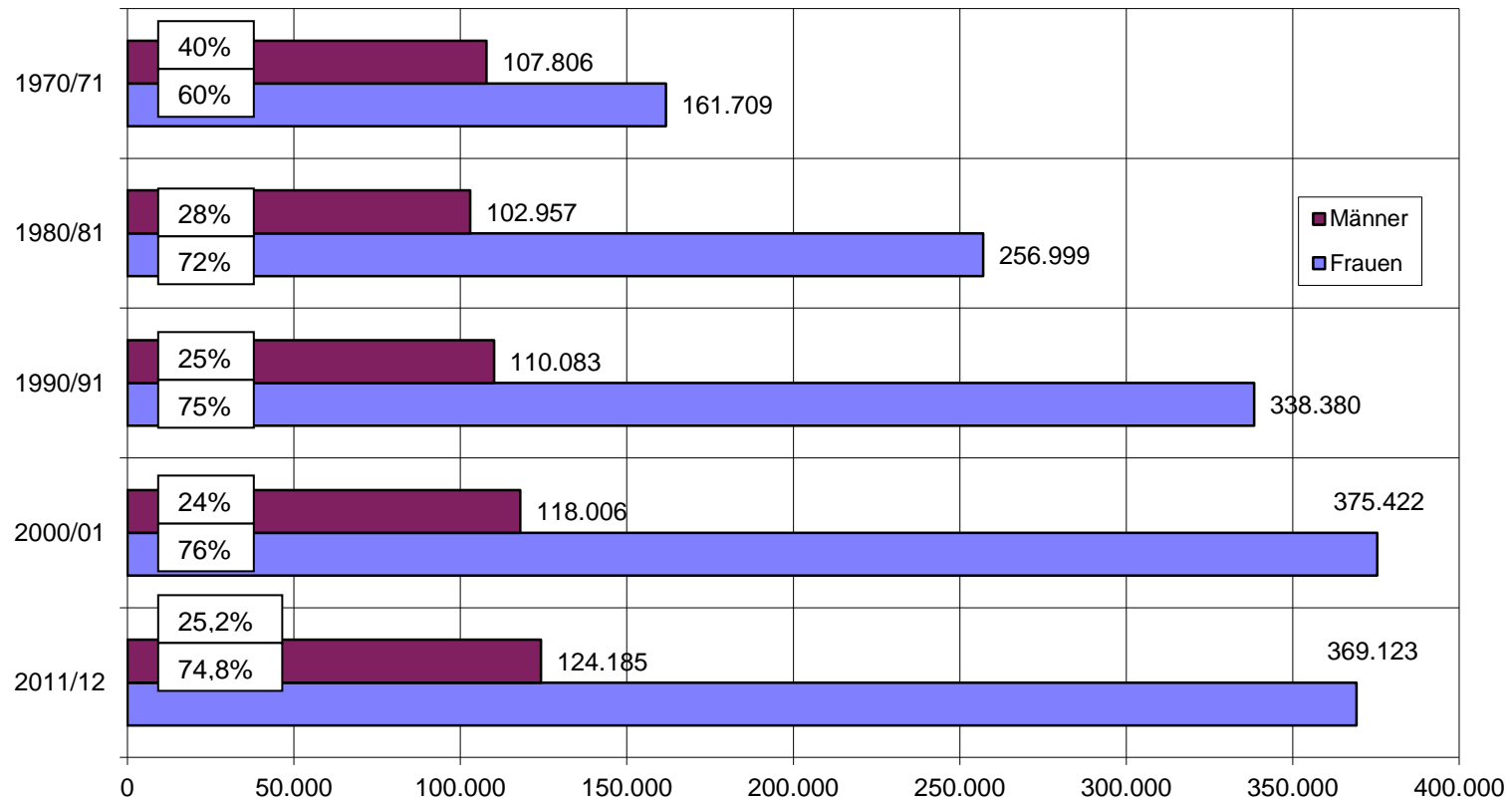


Diagramm 3 zeigt in den Balkengrößen die absoluten Teilnehmezahlen von Männern und Frauen, die Beschriftung (%) zeigt die relativen Verhältnisse.

**TABELLE 6: EINZELVERANSTALTUNGEN DER VHS UND DEREN BESUCHE NACH BUNDESLÄNDERN IN DEN ARBEITSJAHREN 1990/91, 2000/01 UND 2011/12**

	Arbeitsjahr 1990/91		Arbeitsjahr 2000/01				Arbeitsjahr 2011/12			
	Veranstaltungen	Besuche	Veranstaltungen		Besuche		Veranstaltungen		Besuche	
			absolut	in %	absolut	in %	absolut	in %	absolut	in %
<b>Burgenland</b>	45	5.563	156	1,6%	21.238	3,2%	<b>149</b>	<b>1,3%</b>	<b>5.049</b>	<b>1,6%</b>
<b>Kärnten</b>	11	5.715	31	0,3%	6.419	1,0%	<b>911</b>	<b>8,2%</b>	<b>7.336</b>	<b>2,3%</b>
<b>Niederösterreich</b>	2.552	396.095	1.527	16,1%	149.799	22,7%	<b>1.051</b>	<b>9,5%</b>	<b>41.767</b>	<b>13,1%</b>
<b>Oberösterreich</b>	2.390	153.645	801	8,4%	40.013	6,1%	<b>750</b>	<b>6,8%</b>	<b>35.381</b>	<b>11,1%</b>
<b>Salzburg</b>	120	44.366	98	1,0%	3.368	0,5%	<b>89</b>	<b>0,8%</b>	<b>1.295</b>	<b>0,4%</b>
<b>Steiermark</b>	633	36.898	202	2,1%	14.162	2,1%	<b>590</b>	<b>5,3%</b>	<b>9.889</b>	<b>3,1%</b>
<b>Tirol</b>	510	28.205	289	3,0%	18.243	2,8%	<b>272</b>	<b>2,5%</b>	<b>3.798</b>	<b>1,2%</b>
<b>Vorarlberg</b>	213	24.326	235	2,5%	13.065	2,0%	<b>443</b>	<b>4,0%</b>	<b>5.155</b>	<b>1,6%</b>
<b>Wien</b>	6.522	502.527	6.152	64,8%	393.686	59,7%	<b>6.806</b>	<b>61,5%</b>	<b>208.619</b>	<b>65,5%</b>
<b>Österreich</b>	12.977	1.196.512	9.491	100%	659.993	100%	<b>11.061</b>	<b>100%</b>	<b>318.289</b>	<b>100%</b>

Tabelle 6 zeigt nach Bundesländern differenziert die Anzahl der Einzelveranstaltungen und deren Teilnahmen. Die Bedeutung der Einzelveranstaltungen im Rahmen der Volkshochschultätigkeit geht zurück.

**TABELLE 7: KURSANGEBOTSDICHTE UND WEITERBILDUNGSDICHTE: VERGLEICH DER VHS-KURSE UND DEREN TEILNAHMEN MIT DEN BEVÖLKERUNGSAHLEN NACH BUNDESLÄNDERN**

	Kurs- angebote 2011/12	Teilnahmen 2011/12	Einwohner- Innenzahlen Jahr 2011 <sup>6)</sup>	Kursange- botsdichte Kursangebot pro 1.000 EinwohnerInnen	Weiterbil- dungsdichte Teilnahmen pro 1.000 EinwohnerInnen	Teilnahmen 2011/12		EinwohnerInnen 2011 <sup>6)</sup>	
						weiblich in %	männlich in %	weiblich in %	männlich in %
<b>Burgenland</b>	937	9.425	284.897	3,3	33,1	69,4%	30,6%	51,1%	48,9%
<b>Kärnten</b>	2.320	21.752	558.271	4,2	39	71,0%	29,0%	51,5%	48,5%
<b>Niederösterreich</b>	6.024	69.649	1.611.981	3,7	43,2	70,3%	29,7%	51,0%	49,0%
<b>Oberösterreich</b>	7.269	87.415	1.412.640	5,1	61,9	78,4%	21,6%	50,9%	49,1%
<b>Salzburg</b>	4.308	43.844	531.721	8,1	82,5	76,2%	23,8%	51,5%	48,5%
<b>Steiermark</b>	5.610	75.043	1.210.614	4,6	62	82,8%	17,2%	51,1%	48,9%
<b>Tirol</b>	3.295	29.012	710.048	4,6	40,9	80,5%	19,5%	51,1%	48,9%
<b>Vorarlberg</b>	2.236	26.442	369.938	6	71,5	67,9%	32,1%	50,7%	49,3%
<b>Wien</b>	14.822	130.726	1.714.142	8,6	76,3	71,0%	29,0%	52,2%	47,8%
<b>Österreich</b>	<b>46.821</b>	<b>493.308</b>	<b>8.404.252</b>	<b>5,6</b>	<b>58,7</b>	<b>74,8%</b>	<b>25,2%</b>	<b>51,3%</b>	<b>48,7%</b>

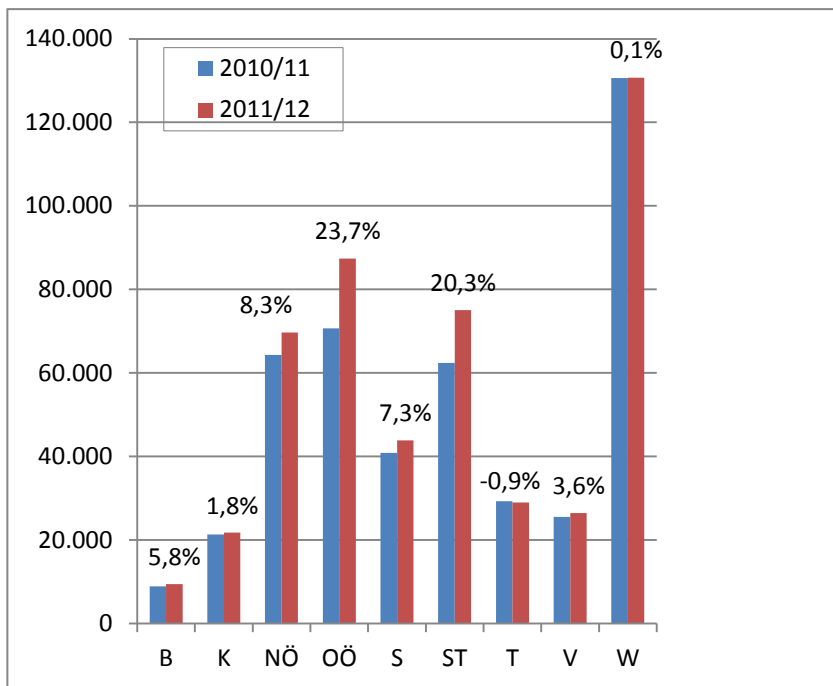
Die Kursangebotsdichte und die Weiterbildungsdichte sind Maßzahlen für das Verhältnis von EinwohnerInnen im Bundesland und Teilnahmen bzw. durchgeführten Kursen. Das Kursangebot sowie die Teilnahmen sind von vielen Faktoren abhängig, die diese Statistik nicht erfasst. Sie sind abhängig vom Standortangebot und von den Kurskosten, die wiederum direkt mit Förderungen zusammenhängen. Weitere Einflussfaktoren sind der Bildungsgrad der Bevölkerung, etwaige periphere Regionen (geringes Einkommen, geringe Infrastruktur, ...), die Organisationsstruktur der VHSen, andere AnbieterInnen usw.

**TABELLE 8: VERÄNDERUNGEN DER VHS-KURSE, DEREN TEILNAHMEN SOWIE UNTERRICHTSEINHEITEN (UE) UND TEILNAHMEEINHEITEN (TE) GEGENÜBER DEM KURSJAHR 2010/11 NACH BUNDESLÄNDERN**

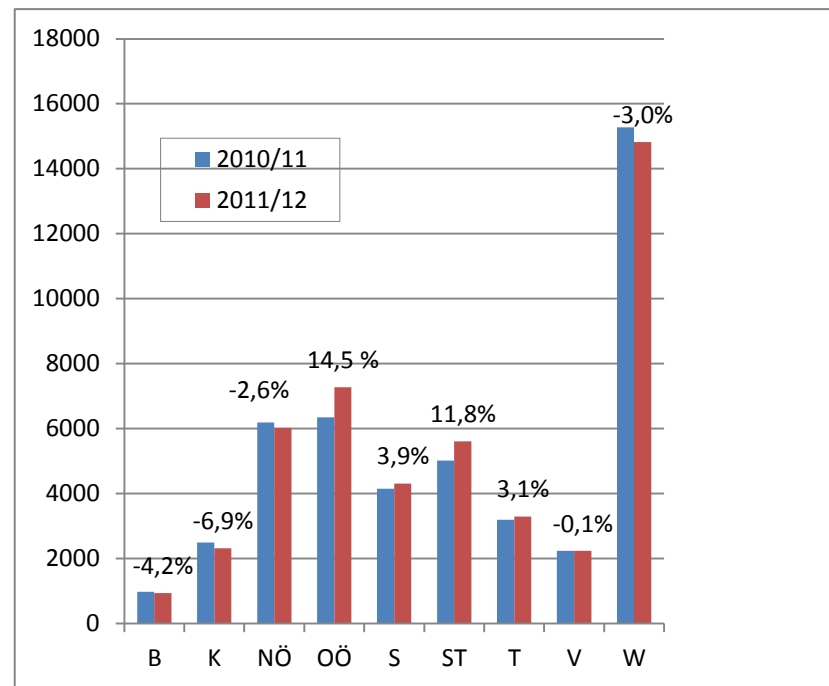
	Arbeitsjahr 2011/12					Kurse gegenüber 2010/11	Teilnahmen gegenüber 2010/11	UE gegenüber 2010/11	TE gegenüber 2010/11
	Kurse		Teilnahmen	UE	TE				
	angekündigte	durchgeführte							
<b>Burgenland</b>	1.507	937	9.425	16.449	184.418	-4,2%	5,8%	-2,6%	9,6%
<b>Kärnten</b>	3.596	2.320	21.752	38.397	367.611	-6,9%	1,8%	15,2%	19,3%
<b>Niederösterreich</b>	8.440	6.024	69.649	114.222	2.010.107	-2,6%	8,3%	5,3%	16,1%
<b>Oberösterreich</b>	11.740	7.269	87.415	173.160	2.350.554	14,5%	23,7%	23,0%	18,9%
<b>Salzburg</b>	6.571	4.308	43.844	72.895	873.752	3,9%	7,3%	9,1%	25,9%
<b>Steiermark</b>	9.873	5.610	75.043	79.176	1.022.005	11,8%	20,3%	10,2%	13,0%
<b>Tirol</b>	4.585	3.295	29.012	46.280	439.929	3,1%	-0,9%	1,2%	-0,5%
<b>Vorarlberg</b>	2.970	2.236	26.442	33.983	484.353	-0,1%	3,6%	-5,6%	0,1%
<b>Wien</b>	25.018	14.822	130.726	344.041	3.597.479	-3,0%	0,1%	0,0%	0,8%
<b>Österreich</b>	<b>74.300</b>	<b>46.821</b>	<b>493.308</b>	<b>918.603</b>	<b>11.330.208</b>	<b>2,0%</b>	<b>8,7%</b>	<b>6,3%</b>	<b>10,2%</b>

Unterrichtseinheiten (UE) sind die aufsummierten Kursstunden. Teilnahmeinheiten (TE) sind eine Kennzahl für die von den TeilnehmerInnen „besuchten“ UE. UE und TE geben damit noch besser Auskunft über den Umfang der Kurs- und Lerntätigkeit an den österreichischen Volkshochschulen. Weitere Informationen unter: <http://www.adulteducation.at/de/struktur/statistik/informationen/>. Vgl. Fußnote 3, Seite 2.

**DIAGRAMM 4:  
VERGLEICH DER VHS-TEILNAHMEZAHLEN  
NACH BUNDESLÄNDERN IN DEN  
ARBEITSJAHREN 2010/11 UND 2011/12**



**DIAGRAMM 5:  
VERGLEICH DER ANZAHL DER VHS-KURSE  
NACH BUNDESLÄNDERN IN DEN  
ARBEITSJAHREN 2010/11 UND 2011/12**



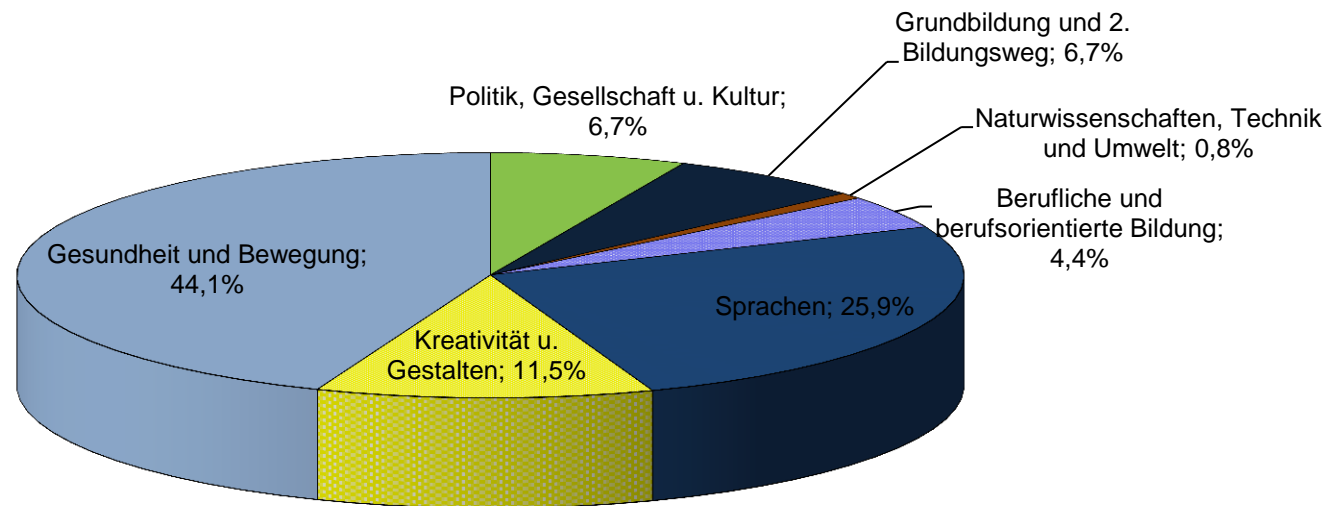
Die Diagramme zeigen in den Balkengrößen die absoluten Zahlen, die Beschriftung (%) zeigt die relativen Veränderungen.

**TABELLE 9: VERTEILUNG DER TEILNAHMEN UND UNTERRICHTSEINHEITEN (UE) (ABSOLUT UND PROZENTUELL) IN VHS-KURSEN NACH FACHBEREICHEN IN DEN ARBEITSJAHREN 2000/01, 2010/11 UND 2011/12**

	Arbeitsjahr 2000/01		Arbeitsjahr 2010/11		Arbeitsjahr 2011/12					Veränderungen der Teilnahmen gegenüber dem Vorjahr  (Fachbereichswert 10/11=100%)	
	Teil- nahmen	in %	Teil- nahmen	in %	Kurse	Teil- nahmen	Anteil an allen Teilnahmen in %	UE	Anteil an allen UE in %	absolut	in %
<b>Politik, Gesellschaft und Kultur</b>	47.873	9,7%	29.142	6,4%	2.611	32.870	6,7%	34.292	3,7%	3.728	12,8%
<b>Grundbildung und Zweiter Bildungsweg</b>	14.198	2,9%	30.678	6,8%	2.684	33.022	6,7%	128.511	14,0%	2.344	7,6%
<b>Naturwissenschaften, Technik und Umwelt</b>	7.232	1,5%	3.785	0,8%	373	4.001	0,8%	3.603	0,4%	216	5,7%
<b>Berufliche und berufsorientierte Bildung</b>	58.806	11,9%	24.867	5,5%	3.121	21.714	4,4%	48.147	5,2%	-3.153	-12,7%
<b>Sprachen</b>	122.589	24,8%	116.030	25,6%	14.325	127.779	25,9%	371.514	40,4%	11.749	10,1%
<b>Kreativität und Gestalten</b>	93.085	18,9%	59.460	13,1%	6.939	56.580	11,5%	100.024	10,9%	-2.880	-4,8%
<b>Gesundheit und Bewegung</b>	149.645	30,3%	189.935	41,8%	16.768	217.342	44,1%	232.534	25,3%	27.407	14,4%
<b>Gesamt</b>	493.428	100%	453.897	100,0%	46.821	493.308	100%	918.625	100,0%	39.411	8,7%

UE excl. Interner Weiterbildung. Vgl. Fußnote 3, Seite 2.

**DIAGRAMM 6: VERTEILUNG DER VHS-TEILNAHMEN NACH FACHBEREICHEN (FB)  
IM ARBEITSJAHR 2011/12**



Bezogen auf die Stärke der Fachbereiche nach Unterrichtseinheiten ergibt sich ein anderes Bild: FB 5 - Sprachen ist nach UE mit 40% Anteil deutlich stärkster FB, vgl. <http://www.adulteducation.at/de/struktur/statistik/auswertungen>



**TABELLE 10: VERTEILUNG DER TEILNAHMEN IN VHS-KURSEN NACH FACHBEREICHEN UND BUNDESLÄNDERN IM ARBEITSJAHR 2011/12 (ABSOLUT UND PROZENTUELL)**

	Politik, Gesellschaft u. Kultur		Grundbildung und Zweiter Bildungsweg		Naturwissenschaften, Technik und Umwelt		Berufliche und berufsorientierte Bildung		Sprachen		Kreativität u. Gestalten		Gesundheit und Bewegung		GESAMT	
	absolut	in %	absolut	in %	absolut	in %	absolut	in %	absolut	in %	absolut	in %	absolut	in %	absolut	in %
<b>Burgenland</b>	307	3,3%	1.695	18,0%	85	0,9%	326	3,5%	1.621	17,2%	762	8,1%	4.629	49,1%	9.425	100%
<b>Kärnten</b>	1.159	5,3%	2.753	12,7%	89	0,4%	1.940	8,9%	5.699	26,2%	1.719	7,9%	8.393	38,6%	21.752	100%
<b>Niederösterr.</b>	7.322	10,5%	1.279	1,8%	933	1,3%	3.025	4,3%	16.171	23,2%	6.425	9,2%	34.494	49,5%	69.649	100%
<b>Oberösterr.</b>	5.088	5,8%	1.621	1,9%	682	0,8%	4.003	4,6%	24.057	27,5%	8.823	10,1%	43.141	49,4%	87.415	100%
<b>Salzburg</b>	1.765	4,0%	204	0,5%	244	0,6%	1.065	2,4%	10.427	23,8%	6.567	15,0%	23.572	53,8%	43.844	100%
<b>Steiermark</b>	7.217	9,6%	66	0,1%	529	0,7%	2.699	3,6%	19.180	25,6%	3.180	4,2%	42.172	56,2%	75.043	100%
<b>Tirol</b>	1.191	4,1%	397	1,4%	455	1,6%	618	2,1%	6.912	23,8%	4.645	16,0%	14.794	51,0%	29.012	100%
<b>Vorarlberg</b>	4.475	16,9%	3.612	13,7%	551	2,1%	726	2,7%	5.448	20,6%	5.137	19,4%	6.493	24,6%	26.442	100%
<b>Wien</b>	4.346	3,3%	21.395	16,4%	433	0,3%	7.312	5,6%	38.264	29,3%	19.322	14,8%	39.654	30,3%	130.726	100%
<b>Österreich</b>	<b>32.870</b>	<b>6,7%</b>	<b>33.022</b>	<b>6,7%</b>	<b>4.001</b>	<b>0,8%</b>	<b>21.714</b>	<b>4,4%</b>	<b>127.779</b>	<b>25,9%</b>	<b>56.580</b>	<b>11,5%</b>	<b>217.342</b>	<b>44,1%</b>	<b>493.308</b>	<b>100%</b>

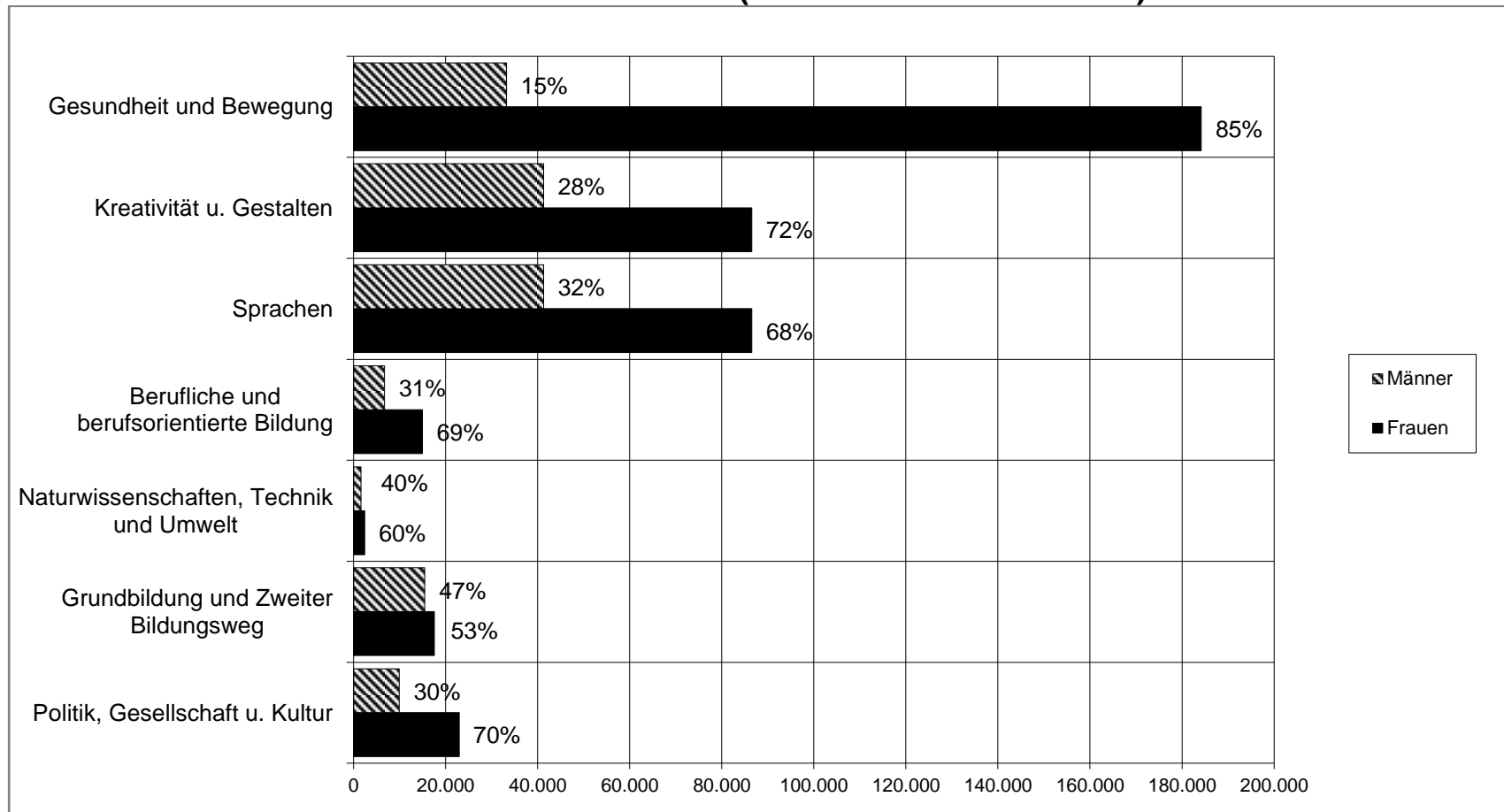
**TABELLE 11: VERÄNDERUNGEN DER TEILNAHMEZAHLEN IN VHS-KURSEN NACH FACHBEREICHEN UND BUNDESLÄNDERN 2010/11 GEGENÜBER DEM ARBEITSJAHR 2011/12 (PROZENTUELL)**

	Politik, Gesellschaft und Kultur		Grundbildung und Zweiter Bildungsweg		Naturwissenschaften, Technik u. Umwelt		Berufliche und berufsorient. Bildung		Sprachen		Kreativität und Gestalten		Gesundheit und Bewegung	
	2010/11 in %	Veränd. 2011/12 in %	2010/11 in %	Veränd. 2011/12 in %	2010/11 in %	Veränd. 2011/12 in %	2010/11 in %	Veränd. 2011/12 in %	2010/11 in %	Veränd. 2011/12 in %	2010/11 in %	Veränd. 2011/12 in %	2010/11 in %	Veränd. 2011/12 in %
<b>Burgenland</b>	2,3%	1	15,0%	3	1,0%	-0,1	5,2%	-1,7	19,4%	-2,2	9,7%	-1,6	47,5%	1,6
<b>Kärnten</b>	6,2%	-0,9	12,5%	0,2	0,4%	0	12,5%	-3,6	25,6%	0,6	8,1%	-0,2	34,6%	4
<b>Niederösterr.</b>	10,2%	0,3	2,7%	-0,9	1,0%	0,3	5,2%	-0,9	25,8%	-2,6	9,0%	0,2	46,0%	3,5
<b>Oberösterr.</b>	6,7%	-0,9	1,3%	0,6	1,1%	-0,3	5,2%	-0,6	27,3%	0,2	13,6%	-3,5	44,8%	4,6
<b>Salzburg</b>	3,7%	0,3	0,7%	-0,2	0,5%	0,1	2,3%	0,1	20,9%	2,9	19,5%	-4,5	52,3%	1,5
<b>Steiermark</b>	9,0%	0,6	0,0%	0,1	0,7%	0	5,2%	-1,6	25,4%	0,2	4,5%	-0,3	55,2%	1
<b>Tirol</b>	4,2%	-0,1	1,2%	0,2	0,9%	0,7	2,8%	-0,7	24,0%	-0,2	15,1%	0,9	51,8%	-0,8
<b>Vorarlberg</b>	14,2%	2,7	13,9%	-0,2	3,3%	-1,2	4,1%	-1,4	20,2%	0,4	20,0%	-0,6	24,3%	0,3
<b>Wien</b>	3,3%	0	15,2%	1,2	0,3%	0	6,7%	-1,1	27,8%	1,5	16,2%	-1,4	30,5%	-0,2
<b>Österreich</b>	<b>6,4%</b>	<b>0,3</b>	<b>6,8%</b>	<b>-0,1</b>	<b>0,8%</b>	<b>0</b>	<b>5,5%</b>	<b>-1,1</b>	<b>25,6%</b>	<b>0,3</b>	<b>13,1%</b>	<b>-1,6</b>	<b>41,8%</b>	<b>2,3</b>

**TABELLE 12: FRAUEN- UND MÄNNERANTEIL BEI DEN KURSTEILNAHMEN NACH FACHBEREICHEN UND BUNDESLÄNDERN IM ARBEITSJAHR 2011/12 (PROZENTUELL)**

	Politik, Gesellschaft und Kultur		Grundbildung und zweiter Bildungsweg		Naturwissenschaften, Technik und Umwelt		Berufliche und Berufsorient. Bildung		Sprachen		Kreativität und Gestalten		Gesundheit und Bewegung		Gesamt	
	w	m	w	m	w	m	w	m	w	m	w	m	w	m	w	m
<b>Burgenland</b>	59,6%	40,4%	38,0%	62,0%	41,2%	58,8%	77,0%	23,0%	63,5%	36,5%	56,3%	43,7%	85,7%	14,3%	69,4%	30,6%
<b>Kärnten</b>	75,2%	24,8%	48,6%	51,4%	69,7%	30,3%	62,8%	37,2%	68,8%	31,2%	68,6%	31,4%	81,8%	18,2%	71,0%	29,0%
<b>Niederösterr.</b>	67,4%	32,6%	54,1%	45,9%	62,6%	37,4%	59,7%	40,3%	70,5%	29,5%	62,9%	37,1%	73,9%	26,1%	70,3%	29,7%
<b>Oberösterr.</b>	60,5%	39,5%	62,1%	37,9%	72,6%	27,4%	67,3%	32,7%	66,8%	33,2%	70,9%	29,1%	90,2%	9,8%	78,4%	21,6%
<b>Salzburg</b>	76,5%	23,5%	53,9%	46,1%	63,9%	36,1%	68,7%	31,3%	64,2%	35,8%	77,0%	23,0%	81,9%	18,1%	76,2%	23,8%
<b>Steiermark</b>	76,3%	23,7%	37,9%	62,1%	71,8%	28,2%	73,3%	26,7%	72,6%	27,4%	79,9%	20,1%	89,6%	10,4%	82,8%	17,2%
<b>Tirol</b>	77,5%	22,5%	51,4%	48,6%	63,5%	36,5%	73,0%	27,0%	70,6%	29,4%	75,4%	24,6%	88,5%	11,5%	80,5%	19,5%
<b>Vorarlberg</b>	62,8%	37,2%	50,1%	49,9%	36,1%	63,9%	67,6%	32,4%	55,4%	44,6%	76,7%	23,3%	87,5%	12,5%	67,9%	32,1%
<b>Wien</b>	75,5%	24,5%	54,7%	45,3%	48,0%	52,0%	73,2%	26,8%	66,9%	33,1%	70,9%	29,1%	83,3%	16,7%	71,0%	29,0%
<b>Österreich</b>	<b>69,8%</b>	<b>30,2%</b>	<b>53,1%</b>	<b>46,9%</b>	<b>60,2%</b>	<b>39,8%</b>	<b>69,0%</b>	<b>31,0%</b>	<b>67,7%</b>	<b>32,3%</b>	<b>71,8%</b>	<b>28,2%</b>	<b>84,7%</b>	<b>15,3%</b>	<b>74,8%</b>	<b>25,2%</b>

**DIAGRAMM 7 : FRAUEN- UND MÄNNERANTEIL NACH FACHBEREICHEN  
IM ARBEITSJAHR 2011/12 (ABSOLUT UND PROZENTUELL)**



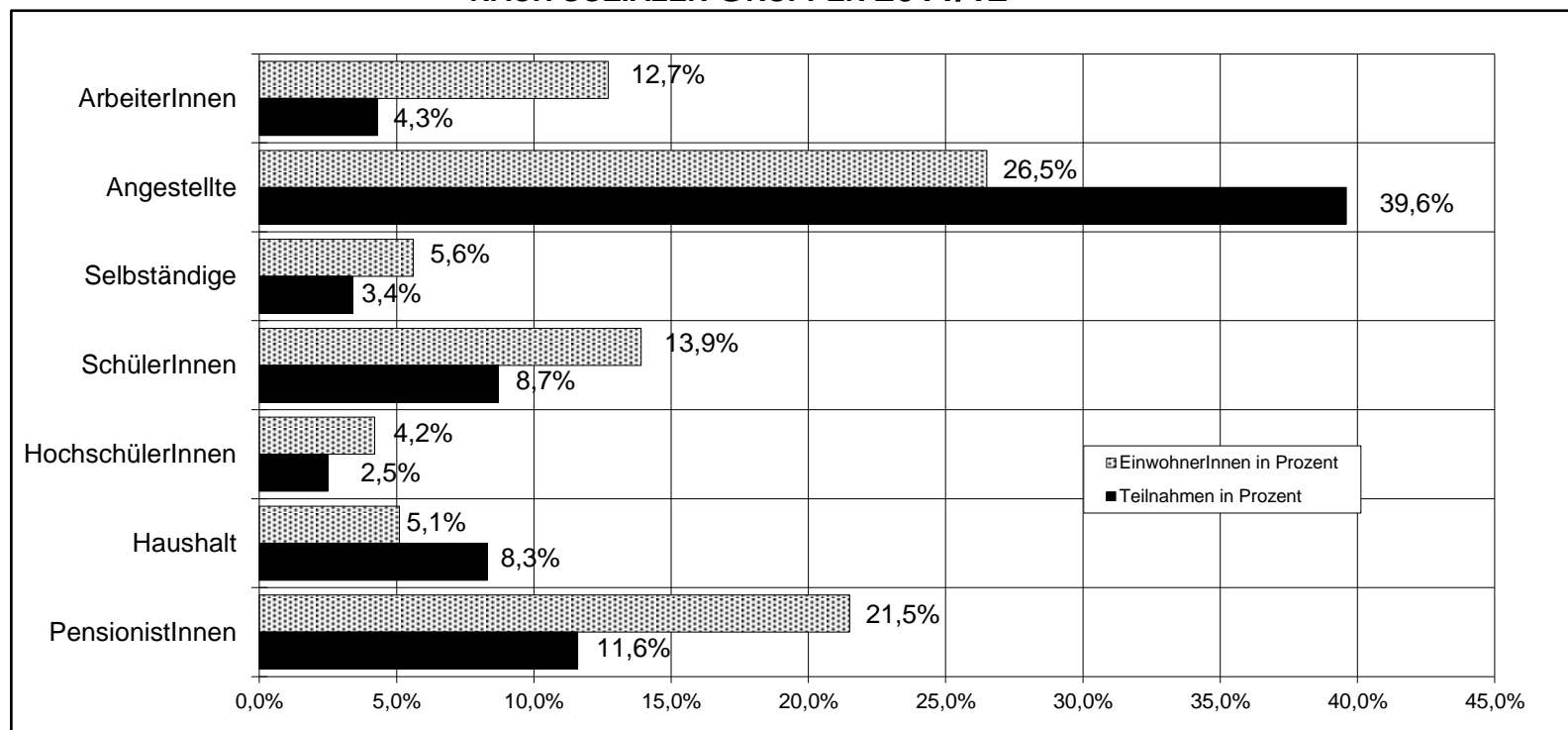
Anmerkung: Die Balkengröße repräsentiert die absoluten Zahlen, also männliche und weibliche Teilnahmen, die Prozentangaben hingegen beziehen sich auf den Anteil an den Gesamtteilnahmen im jeweiligen Fachbereich.

**TABELLE 13: VERTEILUNG DER TEILNAHMEN IN VHS-KURSEN NACH SOZIALEN GRUPPEN (ABSOLUT, PROZENTUELL)  
IN DEN ARBEITSJAHREN 2000/01, 2010/11 UND 2011/12 IM VERGLEICH  
MIT DEN EINWOHNERINNENZAHLEN ÖSTERREICHS FÜR 2011**

	Arbeitsjahr 2000/01		Arbeitsjahr 2010/11		Arbeitsjahr 2011/12		EinwohnerInnenzahlen <sup>6)</sup>	
	absolut	in %	absolut	in%	absolut	in%	absolut	in%
<b>ArbeiterInnen, auch Lehrlinge</b>	27.612	5,6%	20.635	4,5%	<b>21.384</b>	<b>4,3%</b>	1.068.000	12,7%
<b>Angestellte / Lehrlinge / Beamte</b>	236.422	47,9%	194.427	42,8%	<b>195.435</b>	<b>39,6%</b>	2.225.800	26,5%
<b>Selbständig Erwerbstätige</b>	18.590	3,8%	14.917	3,3%	<b>16.629</b>	<b>3,4%</b>	474.100	5,6%
<b>SchülerInnen</b>	61.762	12,5%	44.973	9,9%	<b>42.727</b>	<b>8,7%</b>	1.166.525	13,9%
<b>StudentInnen</b>	13.799	2,8%	11.895	2,6%	<b>12.261</b>	<b>2,5%</b>	350.242	4,2%
<b>Haushalt</b>	71.193	14,4%	38.230	8,4%	<b>40.999</b>	<b>8,3%</b>	433.400	5,1%
<b>PensionistInnen</b>	64.050	13,0%	56.670	12,5%	<b>57.306</b>	<b>11,6%</b>	1.803.600	21,5%
<b>Keine Angaben (k.A)</b>	--	--	72.150	15,9%	<b>106.567</b>	<b>21,6%</b>	*	*
<b>Gesamt</b>	493.428	100%	453.897	100%	<b>493.308</b>	<b>100%</b>	7.521.667	100,0%

Anmerkung: EinwohnerInnen Österreich Gesamt: 8.404.252. Prozente der EinwohnerInnenzahlen sind bezogen auf diesen Wert. Die Abweichung zur Zahl 7.521.667 und die 89% entstehen durch fehlende Bevölkerungsgruppen (Kinder,...)

**DIAGRAMM 8: VERTEILUNG DER VHS-TEILNAHMEN UND DER BEVÖLKERUNG NACH SOZIALEN GRUPPEN 2011/12**



**TABELLE 14: VERTEILUNG DER TEILNAHMEN IN VHS-KURSEN NACH SOZIALEN GRUPPEN UND BUNDESLÄNDERN IN DEN ARBEITSJAHREN 2010/11 UND 2011/12 (IN PROZENT)**

	ArbeiterInnen (auch Lehl.)		Angestellte (auch Lehl.) und Beamte		Selbständig Erwerbstätige		SchülerInnen		StudentInnen		Haushalts- führende		Pensionist- Innen		K.A. 11/12	GESAMT
	10/11 in %	11/12 in %	10/11 in %	11/12 in %	10/11 in %	11/12 in %	10/11 in %	11/12 in %	10/11 in %	11/12 in %	10/11 in %	11/12 in %	10/11 in %	11/12 in %		
<b>Burgenland</b>	6,7%	7,4%	46,3%	45,4%	5,7%	4,7%	19,0%	19,5%	1,7%	1,0%	7,8%	7,7%	11,8%	12,7%	1,6%	100,0%
<b>Kärnten</b>	10,7%	5,5%	45,9%	45,4%	2,3%	2,3%	4,4%	3,0%	0,8%	0,7%	6,5%	5,8%	8,9%	7,3%	29,9%	100,0%
<b>Niederösterreich</b>	6,8%	6,3%	42,6%	37,4%	5,1%	4,5%	10,8%	9,3%	2,0%	1,5%	9,4%	8,5%	17,0%	15,8%	16,7%	100,0%
<b>Oberösterreich</b>	2,7%	2,8%	19,5%	19,6%	1,3%	1,2%	3,2%	3,5%	0,6%	0,6%	4,8%	4,2%	7,5%	7,4%	60,6%	100,0%
<b>Salzburg</b>	2,9%	3,0%	42,3%	43,2%	4,2%	4,2%	16,5%	14,4%	1,3%	1,3%	10,5%	9,7%	12,0%	11,9%	12,1%	100,0%
<b>Steiermark</b>	3,9%	3,6%	60,7%	51,8%	2,1%	1,5%	2,5%	1,6%	1,5%	1,2%	5,3%	4,5%	13,0%	12,2%	23,5%	100,0%
<b>Tirol</b>	4,2%	5,1%	46,2%	44,9%	4,8%	4,8%	9,8%	8,8%	3,7%	3,7%	15,1%	15,1%	14,3%	13,5%	4,1%	100,0%
<b>Vorarlberg</b>	3,3%	2,8%	37,9%	34,5%	3,0%	3,0%	5,7%	6,0%	0,4%	1,1%	13,0%	13,1%	5,4%	5,6%	33,9%	100,0%
<b>Wien</b>	4,5%	4,9%	46,7%	44,5%	3,4%	4,9%	15,7%	14,5%	5,5%	5,7%	8,7%	10,6%	14,5%	13,2%	1,7%	100,0%
<b>Österreich</b>	<b>4,5%</b>	<b>4,3%</b>	<b>42,8%</b>	<b>39,6%</b>	<b>3,3%</b>	<b>3,4%</b>	<b>9,9%</b>	<b>8,7%</b>	<b>2,6%</b>	<b>2,5%</b>	<b>8,4%</b>	<b>8,3%</b>	<b>12,5%</b>	<b>11,6%</b>	<b>21,6%</b>	<b>100,0%</b>

k.A. = keine Angaben

**TABELLE 15: VERTEILUNG DER VHS-TEILNAHMEN IN KURSEN NACH SOZIALEN GRUPPEN UND FACHBEREICHEN IM ARBEITSJAHR 2011/12 (ABSOLUT UND PROZENTUELL)**

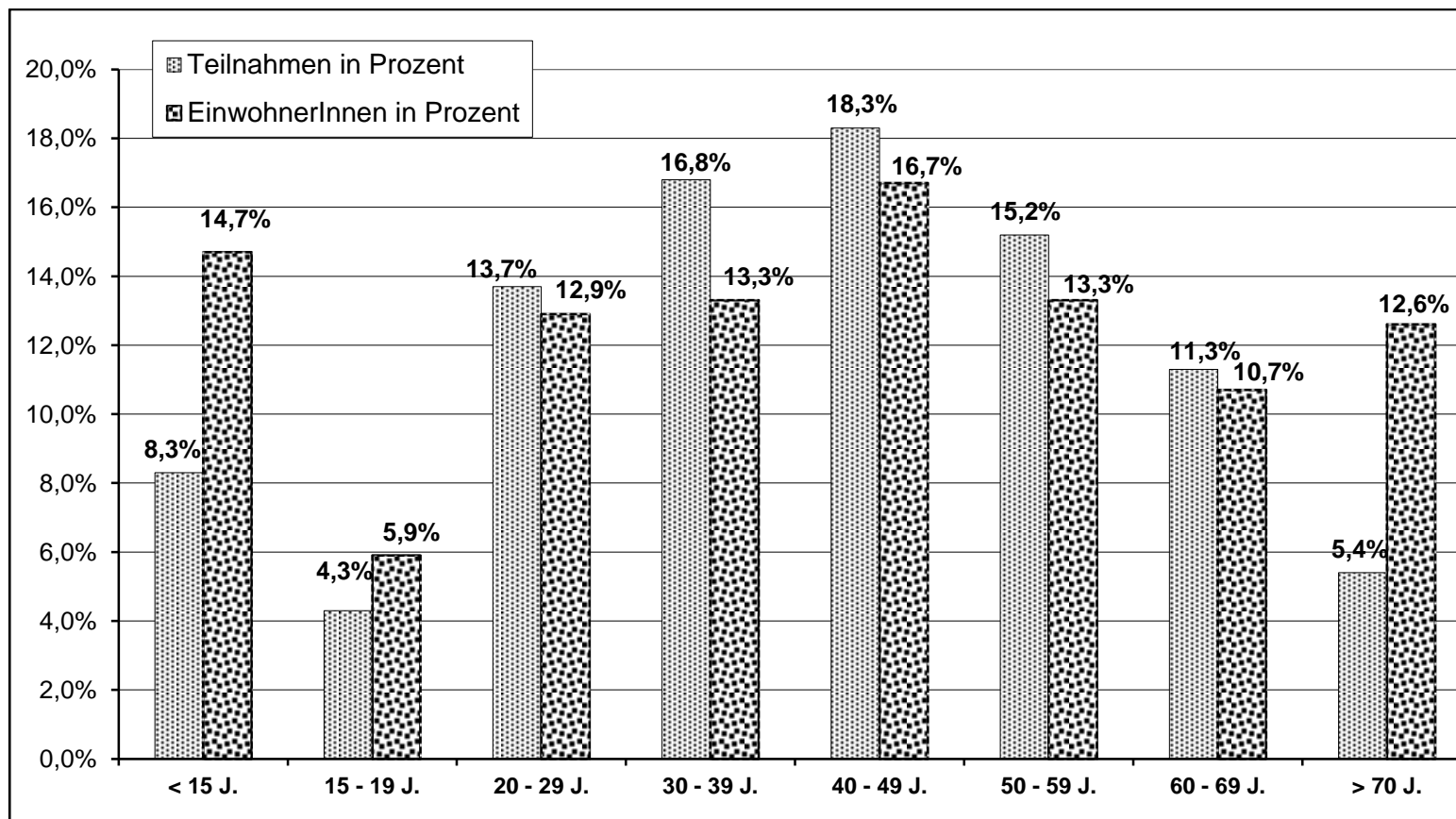
	Politik, Gesellschaft u. Kultur		Grundbildung und 2. Bildungsweg		Naturwissenschaften, Technik und Umwelt		Berufliche und berufsorientierte Bildung		Sprachen		Kreativität u. Gestalten		Gesundheit und Bewegung		GESAMT	
	absolut	in %	absolut	in %	absolut	in %	absolut	in %	absolut	in %	absolut	in %	absolut	in %	absolut	in %
<b>ArbeiterInnen, auch Lehrlinge</b>	1.077	5,0%	3.100	14,5%	149	0,7%	1.302	6,1%	7.533	35,2%	1.331	6,2%	6.892	32,2%	21.384	100%
<b>Angestellte / Lehrlinge / Beamte</b>	11.514	5,9%	11.285	5,8%	1.188	0,6%	9.497	4,9%	43.972	22,5%	21.445	11,0%	96.534	49,4%	195.435	100%
<b>Selbständig Erwerbstätige</b>	1.232	7,4%	324	1,9%	189	1,1%	765	4,6%	4.798	28,9%	2.614	15,7%	6.707	40,3%	16.629	100%
<b>SchülerInnen</b>	1.894	4,4%	7.671	18,0%	378	0,9%	929	2,2%	7.044	16,5%	9.022	21,1%	15.789	37,0%	42.727	100%
<b>StudentInnen</b>	547	4,5%	1.328	10,8%	45	0,4%	392	3,2%	4.430	36,1%	1.865	15,2%	3.654	29,8%	12.261	100%
<b>Haushalt</b>	2.033	5,0%	3.449	8,4%	220	0,5%	1.371	3,3%	14.011	34,2%	3.899	9,5%	16.016	39,1%	40.999	100%
<b>PensionistInnen</b>	5.267	9,2%	146	0,3%	631	1,1%	3.600	6,3%	19.084	33,3%	6.261	10,9%	22.317	38,9%	57.306	100%
<b>Keine Angaben (k.A.)</b>	9.306	8,7%	5.719	5,4%	1.201	1,1%	3.858	3,6%	26.907	25,2%	10.143	9,5%	49.433	46,4%	106.567	100%
<b>Summen</b>	<b>32.870</b>	<b>6,7%</b>	<b>33.022</b>	<b>6,7%</b>	<b>4.001</b>	<b>0,8%</b>	<b>21.714</b>	<b>4,4%</b>	<b>127.779</b>	<b>25,9%</b>	<b>56.580</b>	<b>11,5%</b>	<b>217.342</b>	<b>44,1%</b>	<b>493.308</b>	<b>100%</b>



**TABELLE 16: VERTEILUNG DER TEILNAHMEN IN VHS-KURSEN NACH ALTERSGRUPPEN (PROZENTUELL, GERUNDET)  
IN DEN ARBEITSJAHREN 2000/01, 2010/11 UND 2011/12  
IM VERGLEICH MIT DEN EINWOHNERINNENZAHLEN ÖSTERREICHS FÜR 2011**

	Arbeitsjahr 2000/01		Arbeitsjahr 2010/11		Arbeitsjahr 2011/12		EinwohnerInnenzahlen <sup>6)</sup>	
	absolut	in %	absolut	in %	absolut	in %	absolut	in %
<b>unter 15 Jahren</b>	45.670	9,3%	41.709	9,2%	<b>41.135</b>	<b>8,3%</b>	1.234.761	14,7%
<b>15 bis 19 Jahre</b>	23.750	4,8%	20.644	4,5%	<b>20.983</b>	<b>4,3%</b>	495.763	5,9%
<b>20 bis 29 Jahre</b>	77.685	15,7%	61.438	13,5%	<b>67.431</b>	<b>13,7%</b>	1.081.014	12,9%
<b>30 bis 39 Jahre</b>	120.310	24,4%	79.358	17,5%	<b>82.985</b>	<b>16,8%</b>	1.117.364	13,3%
<b>40 bis 49 Jahre</b>	93.941	19,0%	87.072	19,2%	<b>90.499</b>	<b>18,3%</b>	1.403.101	16,7%
<b>50 bis 59 Jahre</b>	71.598	14,5%	68.502	15,1%	<b>75.121</b>	<b>15,2%</b>	1.117.632	13,3%
<b>60 bis 69 Jahre</b>	44.718	9,1%	54.412	12,0%	<b>55.742</b>	<b>11,3%</b>	897.215	10,7%
<b>über 70 Jahre</b>	15.756	3,2%	23.240	5,1%	<b>26.833</b>	<b>5,4%</b>	1.057.402	12,6%
<b>Keine Angaben (k.A.)</b>	--	--	16.135	3,6%	<b>32.579</b>	<b>6,6%</b>	*	*
<b>Gesamt</b>	<b>493.428</b>	<b>100%</b>	<b>453.897</b>	<b>100,0%</b>	<b>493.308</b>	<b>100%</b>	<b>8.404.252</b>	<b>100%</b>

**DIAGRAMM 9: VERTEILUNG DER VHS-TEILNAHMEN UND DER BEVÖLKERUNG<sup>6)</sup>  
NACH ALTERSGRUPPEN 2011/12**



**TABELLE 17: VERTEILUNG DER TEILNAHMEN IN VHS-KURSEN NACH ALTERSGRUPPEN UND BUNDESLÄNDERN IN DEN ARBEITSJAHREN 2010/11 UND 2011/12 (PROZENTUELL VOM JEWEILIGEN BUNDESLAND)**

	unter 15 Jahre		15 bis 19 Jahre		20 bis 29 Jahre		30 bis 39 Jahre		40 bis 49 Jahre		50 bis 59 Jahre		60 bis 69 Jahre		über 70 Jahre		k.A. 11/12	GESAMT in %
	10/11 in %	11/12 in %	10/11 in %	11/12 in %	10/11 in %	11/12 in %	10/11 in %	11/12 in %	10/11 in %	11/12 in %	10/11 in %	11/12 in %	10/11 in %	11/12 in %	10/11 in %	11/12 in %		
<b>Burgenland</b>	13,5%	9,1%	7,0%	6,6%	12,9%	15,0%	16,9%	15,9%	21,3%	21,7%	15,1%	17,3%	9,3%	10,5%	3,1%	3,3%	0,5%	100,0%
<b>Kärnten</b>	2,0%	2,2%	6,6%	1,6%	12,2%	9,3%	17,3%	15,9%	19,6%	18,6%	18,1%	17,3%	10,0%	8,7%	4,4%	4,0%	22,4%	100,0%
<b>Niederösterreich</b>	10,5%	9,6%	2,9%	2,3%	11,1%	10,8%	16,4%	14,6%	20,1%	18,0%	15,5%	14,4%	13,9%	11,9%	5,4%	5,2%	13,1%	100,0%
<b>Oberösterreich</b>	8,9%	8,3%	3,4%	4,2%	12,0%	13,0%	16,2%	16,5%	19,4%	19,1%	17,0%	16,3%	11,1%	10,6%	4,5%	4,7%	7,3%	100,0%
<b>Salzburg</b>	16,3%	14,1%	2,0%	1,8%	12,0%	11,4%	16,9%	16,2%	18,8%	17,2%	15,2%	15,0%	12,4%	12,4%	4,5%	5,4%	6,5%	100,0%
<b>Steiermark</b>	6,5%	6,2%	1,0%	1,4%	10,6%	10,5%	22,2%	20,1%	24,0%	21,7%	18,3%	19,3%	11,4%	10,7%	4,8%	5,4%	4,8%	100,0%
<b>Tirol</b>	8,5%	7,3%	1,9%	1,9%	12,0%	11,8%	17,6%	16,7%	20,6%	20,5%	17,3%	17,8%	14,4%	14,2%	6,2%	6,7%	3,2%	100,0%
<b>Vorarlberg</b>	4,8%	4,9%	3,2%	3,2%	15,0%	15,1%	17,9%	16,7%	20,1%	19,2%	15,8%	15,7%	6,3%	6,8%	2,1%	2,0%	16,4%	100,0%
<b>Wien</b>	9,7%	8,9%	8,9%	8,9%	17,8%	19,0%	16,6%	16,8%	15,7%	15,6%	11,2%	11,5%	12,7%	12,2%	6,3%	6,9%	0,3%	100,0%
<b>Österreich</b>	<b>9,2%</b>	<b>8,3%</b>	<b>4,5%</b>	<b>4,3%</b>	<b>13,5%</b>	<b>13,7%</b>	<b>17,5%</b>	<b>16,8%</b>	<b>19,2%</b>	<b>18,3%</b>	<b>15,1%</b>	<b>15,2%</b>	<b>12,0%</b>	<b>11,3%</b>	<b>5,1%</b>	<b>5,4%</b>	<b>6,6%</b>	<b>100,0%</b>

**TABELLE 18: VERTEILUNG DER VHS-TEILNAHMEN IN VHS-KURSEN NACH ALTERSGRUPPEN UND FACHBEREICHEN IM ARBEITSJAHR 2011/12 (ABSOLUT UND PROZENTUELL)**

	Politik, Gesellschaft und Kultur		Grundbildung und 2.Bildungsweg		Naturwissenschaften, Technik u. Umwelt		Berufliche und berufsorientierte Bildung		Sprachen		Kreativität und Gestalten		Gesundheit und Bewegung		Summe	
	absolut	in %	absolut	in %	absolut	in %	absolut	in %	absolut	in %	absolut	in %	absolut	in %	absolut	in %
<b>unter 15 Jahren</b>	2.127	5,2%	1.178	2,9%	269	0,7%	954	2,3%	8.523	20,7%	8.817	21,4%	19.267	46,8%	41.135	100,0%
<b>15 - 19 Jahre</b>	1.123	5,4%	8.136	38,8%	175	0,8%	2.152	10,3%	4.005	19,1%	1.819	8,7%	3.573	17,0%	20.983	100,0%
<b>20 - 29 Jahre</b>	2.371	3,5%	12.961	19,2%	222	0,3%	2.470	3,7%	20.083	29,8%	5.034	7,5%	24.290	36,0%	67.431	100,0%
<b>30 - 39 Jahre</b>	5.146	6,2%	4.332	5,2%	569	0,7%	3.094	3,7%	21.019	25,3%	8.862	10,7%	39.963	48,2%	82.985	100,0%
<b>40 - 49 Jahre</b>	5.429	6,0%	2.273	2,5%	714	0,8%	4.049	4,5%	20.696	22,9%	10.011	11,1%	47.327	52,3%	90.499	100,0%
<b>50 - 59 Jahre</b>	4.913	6,5%	666	0,9%	676	0,9%	3.261	4,3%	19.809	26,4%	8.346	11,1%	37.450	49,9%	75.121	100,0%
<b>60 - 69 Jahre</b>	3.857	6,9%	102	0,2%	489	0,9%	3.022	5,4%	19.422	34,8%	6.599	11,8%	22.251	39,9%	55.742	100,0%
<b>über 70 Jahre</b>	2.950	11,0%	64	0,2%	265	1,0%	1.458	5,4%	8.620	32,1%	2.785	10,4%	10.691	39,8%	26.833	100,0%
<b>Keine Angaben</b>	4.954	15,2%	3.310	10,2%	622	1,9%	1.254	3,8%	5.602	17,2%	4.307	13,2%	12.530	38,5%	32.579	100,0%
<b>Summen</b>	<b>32.870</b>	<b>6,7%</b>	<b>33.022</b>	<b>6,7%</b>	<b>4.001</b>	<b>0,8%</b>	<b>21.714</b>	<b>4,4%</b>	<b>127.779</b>	<b>25,9%</b>	<b>56.580</b>	<b>11,5%</b>	<b>217.342</b>	<b>44,1%</b>	<b>493.308</b>	<b>100,0%</b>

**TABELLE 19: ANZAHL DER VHS-KURSLEITERINNEN NACH BUNDESLÄNDERN IM ARBEITSJAHR 2011/12**

	KursleiterInnen			Veränderungen gegenüber 2010/11
	gesamt	davon weiblich	gesamt in%	in%
<b>Burgenland</b>	354	245	1,7%	-7,6%
<b>Kärnten</b>	711	217	3,4%	-10,6%
<b>Niederösterreich</b>	2.242	1.564	10,7%	-2,3%
<b>Oberösterreich</b>	2.431	1.132	11,6%	18,0%
<b>Salzburg</b>	2.151	1.488	10,3%	-16,1%
<b>Steiermark</b>	1.684	810	8,0%	2,9%
<b>Tirol</b>	1.790	k.A.	8,5%	5,9%
<b>Vorarlberg</b>	977	299	4,7%	-3,5%
<b>Wien</b>	8.642	5.257	41,2%	0,2%
<b>Österreich</b>	20.982	11.012	100,0%	-2,8%

**TABELLE 20: KURSE UND EINZELVERANSTALTUNGEN DER INTERNEN AUS- UND WEITERBILDUNG VON VHS-KURSLEITERINNEN UND MITARBEITERINNEN**

(DAVON NICHT NACH SOZIALEN GRUPPEN UND ALTERSGRUPPEN DIFFERENZIERT: 26 KURSE MIT 473 TEILNAHMEN)

	Arbeitsjahr 2011/12			
	Kurse	Teilnahmen	Veranstaltungen	Besuche
<b>Burgenland</b>	5	51	3	15
<b>Kärnten</b>	0	0	1	10
<b>Niederösterreich</b>	93	597	15	98
<b>Oberösterreich</b>	5	61	16	141
<b>Salzburg</b>	50	913	1	9
<b>Steiermark</b>	465	6.803	18	213
<b>Tirol</b>	3	3	0	32
<b>Vorarlberg</b>	26	88	9	22
<b>Wien</b>	169	914	382	3.000
<b>VÖV</b>	26	473	1	250
<b>Österreich</b>	842	9.903	446	3.790

**TABELLE 21: UNTERRICHTSEINHEITEN (UE) UND TEILNAHMEEINHEITEN (TE) FÜR DIE FACHBEREICHE IM ARBEITSJAHR 2011/12**

	Politik, Gesellschaft und Kultur		Grundbildung und 2. Bildungsweg		Naturwissenschaften, Technik und Umwelt		Berufliche und berufsorientierte Bildung		Sprachen		Kreativität und Gestalten		Gesundheit und Bewegung		Summe	
	UE	TE	UE	TE	UE	TE	UE	TE	UE	TE	UE	TE	UE	TE	UE	TE
<b>Burgenland</b>	179	3.677	6.270	64.093	57	692	483	3.656	4.472	33.670	749	8.274	4.239	70.356	16.449	184.418
<b>Kärnten</b>	455	4.513	12.077	111.167	57	579	2.846	21.301	12.197	104.287	2.284	18.063	8.481	107.701	38.397	367.611
<b>Niederösterr.</b>	7.386	116.299	9.603	78.344	901	8.453	5.094	48.892	46.961	511.659	9.575	117.902	34.702	1.128.558	114.222	2.010.107
<b>Oberösterr.</b>	7.762	148.487	10.862	141.357	376	3.971	9.910	139.308	82.676	1.141.824	18.759	166.979	42.815	608.628	173.160	2.350.554
<b>Salzburg</b>	1.965	21.797	1.315	11.728	147	1.137	1.555	10.479	33.096	323.386	9.115	140.929	25.704	364.296	72.897	873.752
<b>Steiermark</b>	3.492	44.739	555	1.352	217	2.199	4.872	38.842	32.008	362.891	3.972	40.931	34.060	531.051	79.176	1.022.005
<b>Tirol</b>	1.756	17.954	2.638	14.126	383	2.950	1.274	8.715	18.329	166.878	5.712	44.192	16.191	185.114	46.283	439.929
<b>Vorarlberg</b>	1.899	36.620	12.387	206.316	480	21.207	742	6.766	9.145	101.046	3.764	34.917	5.566	77.481	33.983	484.353
<b>Wien</b>	9.398	73.299	72.804	1.177.120	985	10.293	21.371	161.414	132.630	1.136.800	46.094	376.077	60.776	662.476	344.058	3.597.479
<b>Gesamt</b>	<b>34.292</b>	<b>467.385</b>	<b>128.511</b>	<b>1.805.603</b>	<b>3.603</b>	<b>51.481</b>	<b>48.147</b>	<b>439.373</b>	<b>371.514</b>	<b>3.882.441</b>	<b>100.024</b>	<b>948.264</b>	<b>232.534</b>	<b>3.735.661</b>	<b>918.625</b>	<b>11.330.208</b>

Anmerkungen: UE: Unterrichtseinheiten=angebotene Kursstunden. Z.B. ein Kurs mit 15 Abenden zu je 2 Stunden ergibt 30 UE.  
 TE: Teilnahmeinheiten=Unterrichtseinheiten auf Partizipation umgelegt, d.h. es werden die UE auf die Teilnahmen bezogen. Z.B. ein Kurs mit 15 Abenden zu je 2 Stunden und 30 TeilnehmerInnen ergibt 30 UE, die von 30 TeilnehmerInnen besucht und für ihre Weiterbildung genutzt werden. TE ergeben sich durch die Multiplikation der TeilnehmerInnen mit den UE, in diesem Fall 30 mal 30 = 900 TE.

**TABELLE 22A: DIE SPRACHEN DEUTSCH, ENGLISCH UND FRANZÖSISCH IM ARBEITSJAHR 2011/12**

	Deutsch					Englisch					Französisch				
	Kurse	Teilnahmen	davon weibl.	UE	TE	Kurse	Teilnahmen	davon weibl.	UE	TE	Kurse	Teilnahmen	davon weibl.	UE	TE
<b>Burgenland</b>	49	284	202	940	5.985	86	700	417	1.636	14.272	3	9	9	25	75
<b>Kärnten</b>	132	1.038	624	2.821	23.775	196	1.588	1.171	3.144	27.435	18	144	102	272	2.484
<b>Niederöster.</b>	280	2.545	1.746	9.407	103.104	570	5.514	3.944	13.112	148.625	164	1.289	916	3.550	35.470
<b>Oberöster.</b>	631	7.748	3.981	35.160	467.433	425	4.205	1.955	12.933	144.583	88	946	317	3.005	36.584
<b>Salzburg</b>	318	3.514	1.514	15.699	182.563	338	2.753	2.076	6.352	52.953	80	720	571	1.669	14.951
<b>Steiermark</b>	95	1.183	834	3.160	39.653	528	5.869	4.234	9.925	116.476	94	965	705	1.849	19.854
<b>Tirol</b>	179	1.568	854	5.126	46.500	187	1.656	1.246	3.770	35.996	50	486	369	1.114	11.137
<b>Vorarlberg</b>	152	1.471	890	3.886	48.816	132	1.355	774	2.084	21.928	41	246	141	316	2.482
<b>Wien</b>	1.191	11.725	7.260	59.603	613.733	1.103	8.448	6.412	21.379	161.241	390	2.731	2.109	7.322	50.141
<b>Österreich</b>	<b>3.027</b>	<b>31.076</b>	<b>17.905</b>	<b>135.802</b>	<b>1.531.562</b>	<b>3.565</b>	<b>32.088</b>	<b>22.229</b>	<b>74.335</b>	<b>723.509</b>	<b>928</b>	<b>7.536</b>	<b>5.239</b>	<b>19.122</b>	<b>173.178</b>

\*=k.A. keine Angaben

**TABELLE 22B: DIE SPRACHEN ITALIENISCH UND SPANISCH IM ARBEITSJAHR 2011/12**

	Italienisch					Spanisch				
	Kurse	Teilnahmen	davon weiblich	UE	TE	Kurse	Teilnahmen	davon weiblich	UE	TE
<b>Burgenland</b>	9	59	51	188	1.292	6	36	22	140	844
<b>Kärnten</b>	178	1.465	1.085	3.024	26.407	50	379	269	868	7.030
<b>Niederösterreich</b>	340	2.836	2.070	7.902	91.335	260	2.103	1.516	5.988	59.264
<b>Oberösterreich</b>	324	2.895	1.257	9.724	98.474	173	1.606	745	5.192	53.913
<b>Salzburg</b>	186	1.498	1.210	3.691	30.786	158	1.189	840	3.532	27.038
<b>Steiermark</b>	367	3.644	2.804	6.784	70.362	254	2.515	1.781	4.689	49.660
<b>Tirol</b>	209	1.753	1.377	4.384	39.574	92	769	553	2.107	18.471
<b>Vorarlberg</b>	82	835	604	1.319	14.271	61	564	285	543	7.590
<b>Wien</b>	544	3.674	2.862	10.285	68.730	432	2.944	2.107	7.928	53.793
<b>Österreich</b>	<b>2.239</b>	<b>18.659</b>	<b>13.320</b>	<b>47.301</b>	<b>441.231</b>	<b>1.486</b>	<b>12.105</b>	<b>8.118</b>	<b>30.987</b>	<b>277.603</b>

\*=k.A. keine Angaben



**TABELLE 22C: DIE 15 STÄRKSTEN SPRACHEN NACH TEILNAHMEN IM ARBEITSJAHR 2011/12**

	Kurse	Teilnahmen	davon Frauen
Englisch	3.565	32.088	22.229
Deutsch	3.027	31.076	17.905
Italienisch	2.239	18.659	13.320
Spanisch	1.486	12.105	8.118
Französisch	928	7.536	5.239
Russisch	206	1.307	793
Kroatisch-Serbisch	203	1061	693
Ungarisch	146	933	527
Tschechisch	114	715	377
Griechisch	99	655	482
Japanisch	76	622	351
Türkisch	69	498	389
Slowakisch	62	363	170
Arabisch	52	368	290
Schwedisch	50	315	208

Weitere Infos unter [www.adulteducation.at](http://www.adulteducation.at)

**TABELLE 23: PROJEKTE UND PUBLIKATIONEN IM ARBEITSJAHR 2011/12**

	PROJEKTE	PUBLIKATIONEN
Burgenland	0	8
Kärnten	12	0
Niederösterreich	0	1
Oberösterreich	10	2
Salzburg	0	0
Steiermark	4	0
Tirol	2	0
Vorarlberg	7	0
Wien	28	5
VÖV	16	4
<b>Österreich</b>	<b>79</b>	<b>20</b>

Qualitative Details über die von Volkshochschulen durchgeführten Projekte (Inhalte, Zielgruppen, MitarbeiterInnen) sowie über die Publikationen sind in den Kapiteln Publikationen und Projekte abrufbar (siehe <http://www.adulteducation.at/de/struktur/statistik/>).

PROJEKTFINANZIERUNG	
Europäische Mittel	Rd. 50% der Projekte
Nationale/regionale Mittel	Rd. 50% der Projekte

Zur Definition von Publikationen und Projekten vgl:  
<http://www.adulteducation.at/de/struktur/statistik/informationen/>

„Als Publikation wird jedes für die Allgemeinheit erstellte, öffentlich und auf längere Zeit verfügbare Werk gezählt (Bücher, Broschüren mit einer Mindestzahl von 30 Seiten, CDs, DVDs).  
 Kursprogramme zählen nicht als Publikation, für KursbesucherInnen zugängliche Unterrichtsmaterialien hingegen zählen als Publikationen.“

**TABELLE 24: BILDUNGSBERATUNG IM ARBEITSJAHR 2011/12**

	Beratungen gesamt			
	Kurzberatung, E-Mailberatung, Beratung			
	gesamt	Frauen (%)	davon institutionen- übergreifend	institutionen- übergreifend Frauen
<b>Burgenland</b>	1.666	54%	492	53%
<b>Kärnten</b>	4.679	66%	894	78%
<b>Niederösterreich</b>	32.304	88%	1.764	54%
<b>Oberösterreich</b>	31.034	76%	374	64%
<b>Salzburg</b>	4.140	47%	100	70%
<b>Steiermark</b>	10.259	77%	572	67%
<b>Tirol</b>	24.932	81%	397	66%
<b>Vorarlberg</b>	9.767	60%	1.489	53%
<b>Wien</b>	58.940	63%	4.382	60%
<b>Österreich</b>	<b>177.721</b>	<b>73%</b>	<b>10.464</b>	<b>60%</b>

Die **Definition zu Beratungen** findet sich auch unter:  
<http://www.adulteducation.at/de/struktur/statistik/informationen/>

Beratungen sind Dienstleistungen, die das Angebot von Information und Unterstützung in strukturierter Form zum Ziel haben, damit Einzelpersonen und Gruppen dazu befähigt werden, unabhängig von ihrem Alter und dem jeweiligen Zeitpunkt in ihrem Leben Entscheidungen in Bezug auf ihre Bildungs-, Ausbildungs- und Berufslaufbahn zu treffen und ihren Lebensweg effektiv zu steuern.

Zur Orientierung können 4 Schienen der Beratungen unterschieden werden:

- ❖ Beratung zu Möglichkeiten im formalen System (Nachholen von Bildungsabschlüssen)
- ❖ Beratung über berufliche Optionen und deren Anforderungen
- ❖ Beratung entlang individueller Bildungsbedürfnisse
- ❖ Beratung über die Kurseinstufung.

**TABELLE 25: BILDUNGSBERATUNG IM ARBEITSJAHR 2011/12**

	Bildungsberatung zur Information /Orientierung bis 10min (Kurzberatung)				E-Mail Beratung (á 10min)				Bildungsberatung (nach Beratungseinheiten 1UE)			
	gesamt	Frauen (%)	davon institutionen- übergreifend	institutionen- übergreifend Frauen	gesamt	Frauen (%)	davon institutionen- übergreifend	institutionen- übergreifend Frauen	gesamt	Frauen (%)	davon institutionen- übergreifend	institutionen- übergreifend Frauen
<b>Burgenland</b>	845	53,4%	276	51,1%	249	50,2%	100	57,0%	572	56,5%	116	52,6%
<b>Kärnten</b>	3.542	70,0%	764	78,7%	681	52,1%	130	73,8%	456	55,0%	0	*
<b>Niederösterreich</b>	4.616	69,7%	571	58,0%	23.545	95,9%	260	50,0%	4.143	62,9%	933	52,3%
<b>Oberösterreich</b>	23.227	78,1%	0	*	1.288	83,9%	0	*	6.519	69,2%	374	64,4%
<b>Salzburg</b>	0	*	0	*	514	66,1%	0	*	3.626	44,0%	100	70,0%
<b>Steiermark</b>	5.843	77,9%	49	63,3%	1.151	71,3%	108	66,7%	3.265	76,2%	415	67,7%
<b>Tirol</b>	14.941	85,5%	141	66,7%	3.837	74,5%	59	71,2%	6.154	72,6%	197	64,5%
<b>Vorarlberg</b>	3.811	63,2%	445	62,2%	1.653	64,0%	127	63,0%	4.303	55,5%	917	46,8%
<b>Wien</b>	31.844	66,1%	916	63,8%	9.426	63,2%	409	58,2%	17.670	58,1%	3.057	59,6%
<b>Österreich</b>	<b>88.669</b>	<b>73,4%</b>	<b>3.162</b>	<b>65,1%</b>	<b>42.344</b>	<b>83,0%</b>	<b>1.193</b>	<b>59,9%</b>	<b>46.708</b>	<b>61,9%</b>	<b>6.109</b>	<b>57,6%</b>

**TABELLE 25A: BILDUNGSBERATUNG (1UE) IM ARBEITSJAHR 2011/12 NACH FACHBEREICHEN**

	gesamt		Sprachen		Zweiter Bildungsweg		Sonstige	
	Teilnahmen gesamt	Frauen (%)	Teilnahmen gesamt	Frauen (%)	Teilnahmen gesamt	Frauen (%)	Teilnahmen gesamt	Frauen (%)
<b>Burgenland</b>	572	56,5%	242	58,3%	240	53,8%	90	58,9%
<b>Kärnten</b>	456	55,0%	323	47,1%	0	*	133	74,4%
<b>Niederösterreich</b>	4.143	62,9%	2.451	67,6%	703	56,0%	989	56,3%
<b>Oberösterreich</b>	6.519	69,2%	4.789	65,6%	42	57,1%	1.688	79,8%
<b>Salzburg</b>	3.626	44,0%	3.490	43,3%	136	63,2%	0	--
<b>Steiermark</b>	3.265	76,2%	2.907	77,0%	178	59,0%	180	79,4%
<b>Tirol</b>	6.154	72,6%	3.510	73,5%	46	65,2%	2.598	71,5%
<b>Vorarlberg</b>	4.303	55,5%	1.756	55,2%	1.161	52,3%	1.386	58,7%
<b>Wien</b>	17.670	58,1%	4.844	63,2%	6.057	58,5%	6.769	54,0%
<b>Österreich</b>	<b>46.708</b>	<b>61,9%</b>	<b>24.312</b>	<b>63,6%</b>	<b>8.563</b>	<b>57,4%</b>	<b>13.833</b>	<b>61,6%</b>

**TABELLE 26: ZERTIFIKATSPRÜFUNGEN UND TEILNAHMEN AN VORBEREITUNGSKURSEN IM ARBEITSJAHR 2011/12**

									<b>GESAMT</b>	
	Sprach- prüfungen	Teilnahmen Vorbereitungs- kurse	Prüfungen zum 2. Bildungsweg	Teilnahmen Vorbereitungs- kurse	Zertifikats- prüfungen	Teilnahmen Vorbereitungs- kurse	Sonstige Prüfungen	Teilnahmen Vorbereitungs- kurse	Prüfungen	Teilnahmen Vorbereitungs- kurse
<b>Burgenland</b>	141	35	203	578	0	0	8	8	352	621
<b>Kärnten</b>	130	114	930	1.243	286	0	0	0	1.346	1.357
<b>Niederösterreich</b>	283	617	294	599	39	56	26	26	642	1.298
<b>Oberösterreich</b>	1.573	97	601	1.151	69	134	73	74	2.316	1.456
<b>Salzburg</b>	0	0	0	0	0	0	0	0	0	0
<b>Steiermark</b>	184	66	17	17	41	49	0	0	242	132
<b>Tirol</b>	0	0	0	0	0	0	0	0	0	0
<b>Vorarlberg</b>	462	464	963	3.703	88	0	80	215	1.593	4.382
<b>Wien</b>	2.586	2.095	4.543	11.337	1.204	481	254	82	8.587	13.995
<b>Österreich</b>	<b>5.359</b>	<b>3.488</b>	<b>7.551</b>	<b>18.628</b>	<b>1.727</b>	<b>720</b>	<b>441</b>	<b>405</b>	<b>15.078</b>	<b>23.241</b>

Beispiele zu den jeweiligen Prüfungsbereichen unter: <http://www.adulteducation.at/de/struktur/statistik/datenblaetter/8744/>

- Nr. 21 *Anneliese Heilingner:*  
**Bedarfserhebung** zum "Konzept für neue Dienstleistungen" der Pädagogischen Arbeits- und Forschungsstelle (PAF) des Verbandes Österreichischer Volkshochschulen, Wien 1992.
- Nr. 22 *Hans Knaller:*  
**Statistikbericht 1992** für das Arbeitsjahr 1990/91 Pädagogische Arbeits- und Forschungsstelle (PAF), Wien 1992.
- Nr. 23 *Hans Knaller:*  
**Mitarbeiterstruktur** der österreichischen Volkshochschulen 1992 Pädagogische Arbeits- und Forschungsstelle (PAF), Wien 1992
- Nr. 24 *Hans Knaller:*  
**Statistikbericht 1993** für das Arbeitsjahr 1991/92 Pädagogische Arbeits- und Forschungsstelle (PAF), Wien 1993.
- Nr. 25 *Hans Knaller:*  
**Statistikbericht 1994** für das Arbeitsjahr 1992/93 Pädagogische Arbeits- und Forschungsstelle (PAF), Wien 1994.
- Nr. 26 *Irene Schmölz:*  
**Sprachenunterricht an Volkshochschulen** Dokumentation über das WS 92/93 Pädagogische Arbeits- und Forschungsstelle des Verbandes Österreichischer Volkshochschulen, Wien 1994.
- Nr. 27 *Vera Albert:*  
**Bildungsarbeit mit älteren und alten Menschen** Pädagogische Arbeits- und Forschungsstelle des Verbandes Österreichischer Volkshochschulen Wien 1995
- Nr. 28 *Hans Knaller:*  
**Statistikbericht 1995** für das Arbeitsjahr 1993/94. Pädagogische Arbeits- und Forschungsstelle (PAF), Wien 1995.
- Nr. 29 *Hans Knaller:*  
**Statistikbericht 1996** für das Arbeitsjahr 1994/95 Pädagogische Arbeits- und Forschungsstelle (PAF), Wien 1996.
- Nr. 30 *Hans Knaller:*  
**Statistikbericht 1997** für das Arbeitsjahr 1995/96 Pädagogische Arbeits- und Forschungsstelle (PAF), Wien 1997.
- Nr. 31 *Stefan Vater:*  
**Auszüge aus den Bildungsangeboten der österreichischen Volkshochschulen** Speziell für ältere Menschen. (für die Landeshauptstädte und Wien) Pädagogische Arbeits- und Forschungsstelle (PAF), Wien 1998.
- Nr. 32 *Stefan Vater:*  
**Statistikbericht 1998** für das Arbeitsjahr 1996/97 Pädagogische Arbeits- und Forschungsstelle (PAF), Wien 1998.
- Nr. 33 *Stefan Vater:*  
**Statistikbericht 1999** für das Arbeitsjahr 1997/98 Pädagogische Arbeits- und Forschungsstelle (PAF), Wien 1999.
- Nr. 34 *Irene Schmölz:*  
**Lerntheorien – Modelle des Lernens und Lehrens** Pädagogische Arbeits- und Forschungsstelle (PAF), Wien 1999.
- Nr. 35 *Stefan Vater:*  
**Statistikbericht 2000** für das Arbeitsjahr 1998/99 Pädagogische Arbeits- und Forschungsstelle (PAF), Wien 2000.
- Nr. 36 *Stefan Vater:*  
**Statistikbericht 2001** für das Arbeitsjahr 1999/00 Pädagogische Arbeits- und Forschungsstelle (PAF), Wien 2001.
- Nr. 37 *Stefan Vater:*  
**Statistikbericht 2002** für das Arbeitsjahr 2000/01 Pädagogische Arbeits- und Forschungsstelle (PAF), Wien 2002.
- Nr. 38 *Stefan Vater:*  
**Statistikbericht 2003** für das Arbeitsjahr 2001/02 Pädagogische Arbeits- und Forschungsstelle (PAF), Wien 2003.
- Nr. 39 *Stefan Vater:*  
**Statistikbericht 2004** für das Arbeitsjahr 2002/03 Pädagogische Arbeits- und Forschungsstelle (PAF), Wien 2004.
- Nr. 40 *Stefan Vater:*  
**Statistikbericht 2005** für das Arbeitsjahr 2003/04 Pädagogische Arbeits- und Forschungsstelle (PAF), Wien 2005.
- Nr. 41 *Stefan Vater:*  
**Statistikbericht 2006** für das Arbeitsjahr 2004/05 Pädagogische Arbeits- und Forschungsstelle (PAF), Wien 2006.
- Nr. 42\* *Anneliese Heilingner:*  
**Entstehungsgeschichte:** Weiterbildungsakademie Österreich. Ein modulares Zertifizierungs-, Anerkennungs- und Qualifizierungssystem für ErwachsenenbildnerInnen Pädagogische Arbeits- und Forschungsstelle (PAF) des Verbandes Österreichischer Volkshochschulen. Wien 2007, 59 Seiten.
- Nr. 42\* *Stefan Vater:*  
**Statistikbericht 2007** für das Arbeitsjahr 2005/06. Pädagogische Arbeits- und Forschungsstelle F), Wien 2007.
- Nr. 43 *Stefan Vater:*  
**Statistikbericht 2008** für das Arbeitsjahr 2006/07. Pädagogische Arbeits- und Forschungsstelle (PAF), Wien 2008.
- Nr. 44 *Stefan Vater, Peter Zwieler:*  
**Statistikbericht 2009** für das Arbeitsjahr 2007/08. Pädagogische Arbeits- und Forschungsstelle (PAF), Wien 2009.
- Nr. 45 *Stefan Vater, Peter Zwieler:*  
**Statistikbericht 2010** für das Arbeitsjahr 2008/09. Pädagogische Arbeits- und Forschungsstelle (PAF), Wien 2010.
- Nr. 46 *Stefan Vater, Peter Zwieler:*  
**Statistikbericht 2011** für das Arbeitsjahr 2009/10. Pädagogische Arbeits- und Forschungsstelle (PAF), Wien 2011.
- Nr. 47 *Stefan Vater, Peter Zwieler:*  
**Statistikbericht 2012** für das Arbeitsjahr 2010/11. Pädagogische Arbeits- und Forschungsstelle (PAF), Wien 2012.

\* Nr. wurde irrtümlich doppelt vergeben.